

## Arbejdsmarkedspolitisk redegørelse 2024

### Indholdsfortegnelse

Indledning.....	2
Redegørelse for udvikling på arbejdsmarkedet for erhvervsrettede velfærdsuddannelser .....	4
Årshjul for FEVU's rammebevilling.....	4
FKB: 2885 Omsorg og pleje i det kommunale sundhedsvæsen.....	7
FKB 2272 Sundheds- og sygeplejeopgaver i sygehusvæsenet .....	15
FKB 2223 Socialpsykiatri og fysisk/psykisk handicap .....	18
FKB 2877 Pædagogisk arbejde med børn og unge.....	21
FKB 2726 Arbejde på klubområdet og i kulturhuse.....	24
FKB 2688 Patientrelateret service på sygehusene .....	25
FKB 2274 Det Audiologiske og Neurofysiologiske område .....	27
Behov for udvikling af læreruddannelse .....	29
Tværgående indsatser inden for temaerne for puljen til udvikling af uddannelse og læreruddannelse m.v. på AMU-området, UUL-puljen 2023-25.....	30
Tema 1: Fjernundervisning og digital læring der styrker undervisningskvalitet og indlæring. ....	30
Tema 2: Via AMU til faglært eller specialiserede kompetencer .....	32
Tema 3: Grøn omstilling og bæredygtighed .....	33
Oplisting af samlede ansøgninger til UUL-puljen .....	35

## Indledning

Fællesudvalget for Erhvervsrettede Velfærdsuddannelser (FEVU) uddannelsesdækker syv fælles kompetenceområder (FKB), og udvalgets portefølje spænder over flere end 200 arbejdsmarkedsuddannelser (AMU)<sup>1</sup>. Rekruttering til og fastholdelse af medarbejdere på sundheds- og ældreområdet er af højeste prioritet for parterne bag FEVU.

Finansministeriet har fastslået, at der frem mod 2030 forventes en ændret befolkningssammensætning med flere børn og ældre, hvilket skaber en øget risiko for rekrutteringsudfordringer på velfærdsområder, der er særligt påvirket af demografiske ændringer og afhængig af specifikke uddannelsesgrupper<sup>2</sup>. Mangel på arbejdskraft på social- og sundhedsområdet er fortsat den væsentligste udfordring, som parterne bag FEVU arbejder på at løse. Mekaniske fremskrivninger viser, at der særligt på SOSU-området er udsigt til en forværring af rekrutteringssituationen, idet efterspørgslen efter personale vil stige mere end udbuddet i perioden fra 2019 til 2030<sup>3</sup>.

FEVU har fulgt og følger arbejdet i de kommissioner, som skal give anbefalinger til, hvordan udfordringerne på FEVUs område kan løses. Reformkommissionen har i sit arbejde med voksen- og efteruddannelsessystemet nået frem til, at udfordringen ikke ligger i udbuddet, men i den manglende anvendelse af eksisterende muligheder<sup>4</sup>. Kommissionen har derfor i deres anbefalinger lagt vægt på behovet for at gøre voksen- og efteruddannelsestilbud så attraktive som muligt. For målgruppen af ufaglærte, der ønsker at tage en erhvervsuddannelse, skal det være nemt og enkelt at gennemskue, hvilke erhvervsuddannelser de kan få merit for på baggrund af allerede opnåede AMU-kompetencer.

Parallelt med Reformkommissionen har Robusthedskommissionen<sup>5</sup> arbejdet med anbefalinger til løsninger på de grundlæggende udfordringer i sundhedsvæsenet, som den demografiske udvikling medfører i forhold til medarbejderkapaciteten. FEVU ser frem til at læse Robusthedskommissionens anbefalinger til bedre rekruttering til og tilrettelæggelse af grund- og videreuddannelser samt mulighed at inddrage kortuddannede og andre personalegrupper i sundhedsfaglige opgaver, herunder unge og ufaglærte, der på sigt kunne ønske at uddanne sig indenfor sundhedsfagene<sup>6</sup>.

---

<sup>1</sup> FKB 2222 Ældrepleje, sygepleje og sundhed i kommunalt regi; FKB 2223 Socialpsykiatri og fysisk/psykisk handicap, FKB 2272 Sundheds- og sygeplejeopgaver i sygehusvæsenet; FKB 2877 Pædagogisk arbejde med børn og unge; FKB 2726 Arbejde på klubområdet og i kulturhuse.

<sup>2</sup> [https://fm.dk/media/26380/mekaniske-fremskrivninger-af-udbud-af-og-eftersporgsel-efter-velfaerdsmedarbejdere\\_oekonomisk-analyse.pdf](https://fm.dk/media/26380/mekaniske-fremskrivninger-af-udbud-af-og-eftersporgsel-efter-velfaerdsmedarbejdere_oekonomisk-analyse.pdf)

<sup>3</sup> S. 24 [https://fm.dk/media/26380/mekaniske-fremskrivninger-af-udbud-af-og-eftersporgsel-efter-velfaerdsmedarbejdere\\_oekonomisk-analyse.pdf](https://fm.dk/media/26380/mekaniske-fremskrivninger-af-udbud-af-og-eftersporgsel-efter-velfaerdsmedarbejdere_oekonomisk-analyse.pdf)

<sup>4</sup> Nye reformveje s. 8 [https://reformkommissionen.dk/media/25523/nye-reformveje-1\\_web.pdf](https://reformkommissionen.dk/media/25523/nye-reformveje-1_web.pdf)

<sup>5</sup> Robusthedskommissionen er nedsat i forlængelse af den politiske aftale om sundhedsreformen, maj 2020 <https://sum.dk/temaer/sundhedsreformen>. Robusthedskommissionen forventer at offentliggøre deres anbefalinger medio september 2023.

<sup>6</sup> <https://sum.dk/Media/637971070691700640/Kommissorium%20for%20Robusthedskommission.pdf>

Robusthedskommissionens anbefalinger vil, når det er relevant, blive inddraget i FEVUs videre udviklingsarbejde.

Desuden forventer FEVU, at Sundhedsstrukturkommissionens<sup>7</sup> arbejde med fokus på blandt andet det sammenhængende og samarbejdende sundhedsvæsen kan få betydning for fremtidige kompetencebehov ved ændret opgavefordeling mellem sygehuse og det nære sundhedsvæsen.

Når FEVU følger udviklingen inden for FEVU's jobområder og afledte opkvalificeringsbehov, sker det med AMU-lovens<sup>8</sup> krav om, at uddannelsesudbuddet inden for den erhvervsrettede voksen- og efteruddannelse krav om at bidrage til:

- At vedligeholde, udbygge og forbedre deltagernes kvalifikationer i overensstemmelse med arbejdsmarkedets behov og bidrage til deltagernes videre kompetenceudvikling.
- At medvirke til at afhjælpe omstillings- og tilpasningsproblemer på arbejdsmarkedet i overensstemmelse med arbejdsmarkedets behov på kortere og længere sigt.
- At give voksne muligheder for at forbedre såvel erhvervskompetencen som den personlige kompetence gennem mulighederne.

I dette års arbejdsmarkedspolitiske redegørelse er FEVU derfor optaget af at skabe øget fleksibilitet i tilrettelæggelse- og gennemførelsesformer, som kan understøtte en øget brug af udvalgets uddannelser. Veje til at understøtte aktiviteten kan fx være gennem en øget digitalisering af FEVUs udbud eller en strategisk afvejning af om kortere uddannelser eller andre måder at imødekomme behovet for fleksibilitet – uden at gå på kompromis med læringsudbyttet hos den enkelte eller kvaliteten i indholdet.

Dette års arbejdsmarkedspolitiske redegørelse er struktureret så de enkelte jobområder (FKB'er) beskrives enkeltvis.

---

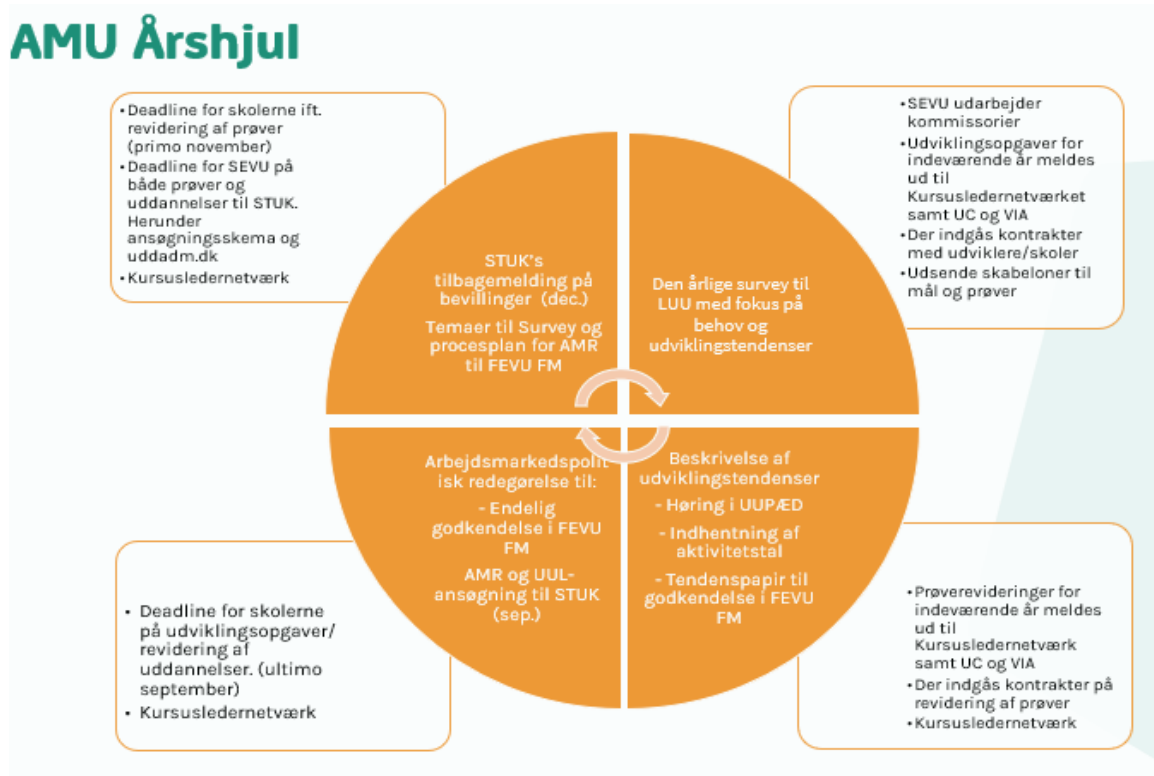
<sup>7</sup> Kommissionen skal afslutte sit arbejde med én samlet afrapportering i foråret 2024, så følgelovgivning kan behandles i folketingssamlingen 2024/25. [https://sum.dk/Media/638155858694707988/Final\\_kommissorium.pdf](https://sum.dk/Media/638155858694707988/Final_kommissorium.pdf)

<sup>8</sup> Jf. § 2, stk. 2 i [AMU-loven](#)

## Redegørelse for udvikling på arbejdsmarkedet for erhvervsrettede vel-færdssuddannelser

### Årshjul for FEVU's rammebevilling

FEVU arbejder med rammebevillingerne i UUL-puljen ud fra et fastsat årshjul, der understøtter en tæt dialog med de lokale uddannelsesudvalg (LUU), udbyderskolerne og interessenter som Danske SOSU-skoler. Årshjulet strækker sig i princippet over en toårig periode, men opgaverne i inden for hvert år overlapper hinanden, og derfor kan det skitseres som et samlet årshjul som vist i modellen nedenfor.



### Tidsplan for udarbejdelse af AMR og UUL-ansøgning

Den inderste orange cirkel illustrerer tidslinjen for FEVU's aktiviteter i forbindelse med den arbejds-politiske redegørelse og UUL-ansøgningen, herunder indsamling af data om behov og udviklings-tendenser.

I 1. kvartal sender FEVU en spørgeskemaundersøgelse/survey ud til alle lokale efteruddannelsesud-valg. Formålet med undersøgelsen er at indhente lokale oplysninger om nye behov og

udviklingstendenser samt at indhente et estimat for de forventede aktivitetstal det kommende år. Surveyen sendes ligeledes ud til kursuslederkredsen, der også har mulighed for at indmelde nye behov og tendenser indenfor de FKB'er, de har udbudsret til.

I 2. kvartal analyseres de indkomne tilbagemeldinger på den årlige undersøgelse, og resultaterne behandles i underudvalget på det pædagogiske område (UUPÆD) samt i FEVU formandskab. I 2. kvartal offentliggør STIL aktivitetsdata på de forskellige arbejdsmarkedsuddannelser, der ligeledes behandles og analyseres.

I 3. kvartal skrives den endelig arbejdsmarkedspolitiske redegørelse på baggrund af blandt undersøgelsen og sendes til STUK's godkendelse, og i 4. kvartal udarbejdes ny procesplan for det efterfølgende års arbejdsmarkedspolitiske redegørelse og spørgsmål til den efterfølgende årlige undersøgelse af udviklingsbehov til de lokale uddannelsesudvalg udarbejdes.

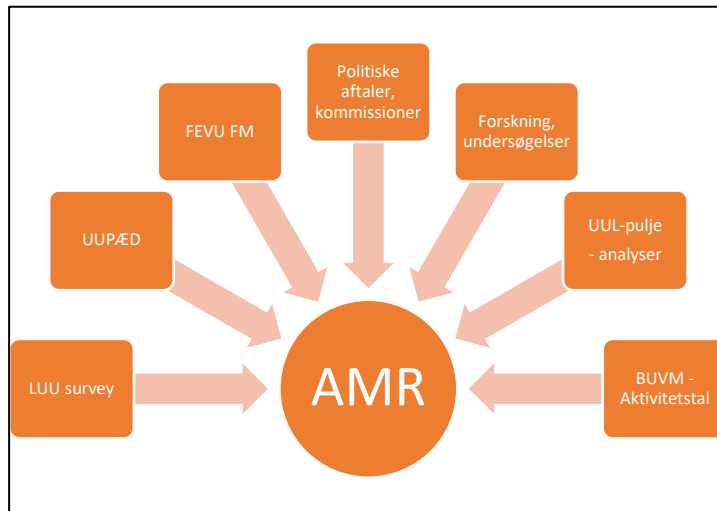
Det bemærkes, at tidsplan med indholdsbeskrivelse for de ansøgte projekter fremgår af Projektbeskrivelsen.

## **Tidsplan for gennemførelse af udviklingsarbejdet på rammebevillingen**

De yderste bokse illustrerer FEVU's aktivitet andet år, hvor udviklingsopgaverne på rammebevillingen igangsættes sideløbende med udarbejdelsen af den arbejdsmarkedspolitiske redegørelse. FEVU tilstræber at igangsætte udviklingsopgaverne allerede i 1. kvartal. Koordineringen sker i tæt samarbejde med Danske SOSU-skoler og udbydere af uddannelserne. Opgaverne fordeles på baggrund af tilgængelige kompetencer og ressourcer i rammebevillingens periode. Der bliver løbende prioriteret i forhold til de udviklingsopgaver, hvor praksis har et stort behov og efterspørgsel på nye kompetencer.

I 2. kvartal indgås kontrakter med udviklere. Ved udvikling af nye uddannelser tilstræber FEVU altid, at udviklingen sker med deltagelse af flere udviklere for at sikre en landsdækkende kvalitet i nye uddannelser. For udviklingsopgaver, der har deadline i samme år, tilstræber FEVU at fastsætte en frist for udvikling i 3. kvartal, således FEVU kan kvalitetssikre disse opgaver og sende dem til endelig godkendelse i STUK i 4. kvartal. FEVU tilstræber ligeledes at igangsætte revision af prøver i 2. kvartal.

FEVUs vurdering af udviklingen på udvalgets jobområder bygger derfor på en række forskellige datakilder, der tilsammen informerer udvalgets arbejde med den arbejdsmarkedspolitiske redegørelse. De væsentligste datakilder er illustreret i figuren nedenfor.



## Udvikling inden for FEVUs jobområder og afledte opkvalificeringsbehov

Aktivitetsdata viser bl.a., at der har været flere deltagere i 2022 end i 2021 på Arbejdsmarkedsuddannelser inden for områderne ældrepleje, sygepleje og sundhed i kommunalt regi samt inden for sundheds- og sygeplejeopgaver i sygehusvæsenet. Der er således fremgang inden for disse to områder, som er målrettet social- og sundhedsmedarbejdere i henholdsvis kommuner og regioner.

Antallet af deltagere inden for ældrepleje, sygepleje og sundhed i kommunalt regi var i 2022 på sit højeste siden 2018 med 18.342 deltagere. Inden for dette område var der særligt god aktivitet på oplæringsvejlederuddannelsen, hvor der i 2022 var 1132 deltagere. Det bemærkes desuden, at der har været overraskende høj aktivitet indenfor Patientrelateret service på sygehusene (FKB 2688).

FKB 2629 Pædagogisk arbejde med børn og unge har pr. 30. juni 2022 nedlagt og erstattet af FKB 2877. FEVU konstaterer, at der ses en mindre nedgang i aktiviteten på det pædagogiske område.

FEVU og udbyderne lægger hvert år mange ressourcer i at sikre, at Arbejdsmarkedsuddannelserne matcher arbejdsmarkedets behov, og det er derfor positivt at konstatere en øget aktivitet på flere af uddannelserne. Tabel 1 udviklingen i aktivitet i perioden 2018-2022.

**Tabel 1 Udviklingen i antal deltagere fordelt på FKB inden for udvalgenes områder 2018-2022**

Jobområde – FKB	2018	2019	2020	2021	2022
FKB 2885 Omsorg og pleje indenfor det kommunale sundhedsvæsen	20.363	18.292	10.186	16.598	18.342
FKB 2223 Socialpsykiatri og fysisk/psykisk handicap	13.430	12.769	10.878	3.525	4.910
FKB 2272 Sundheds- og sygeplejeopgaver i sygehusvæsenet	3.498	1.393	1.698	1.273	1.493
FKB 2274 Audiologiske- og neurofysiologiske område		26	72		61
FKB 2877 Pædagogisk arbejde med børn og unge	10.111	13.418	9.566	7.208	5.860
FKB 2688 Patientrelateret service på sygehusene	576	602	228	738	6.759
FKB 2726 Arbejde på klubområdet og i kulturhuse	211			60	
<b>Total</b>	<b>48.189</b>	<b>46.500</b>	<b>32.628</b>	<b>29.402</b>	<b>37.425</b>

Kilde: Børne- og undervisningsministeriets datavarehus, september 2023

Nedenfor redegøres for udviklingen inden for de enkelte FKB'er.

### FKB: 2885 Omsorg og pleje i det kommunale sundhedsvæsen<sup>9</sup>

<sup>9</sup> FKB 2222 er pr. 17. marts 2023 ændret til 2885

## Kontekst

FEVUs fortsatte arbejde for at etablere fleksible adgangsveje flugter med Reformkommissionens anbefaling 2.2.c om sammenhængende uddannelsesveje. Kommissionen anbefaler, at der udvikles flere sammenhængende uddannelsesforløb, der er sammensat af eksisterende eller nye arbejdsmarkedsuddannelser og elementer fra erhvervsuddannelserne<sup>10</sup>, hvor ufaglærte kvalificerer sig indenfor efterspurgte kompetenceområder via AMU. Kommissionen anbefaler, at efteruddannelsesudvalgene og de faglige udvalg afsøger muligheden for at udvikle sammenhængende forløb, der bidrager til, at ufaglærte opnår kompetencer, som giver dem adgang til at udføre særlige ufaglærte opgaver, tæt på faglært niveau<sup>11</sup>. FEVU vil arbejde for at etablere nye uddannelsesveje til faglært uddannelse via erhvervsuddannelsessystemet.

FEVU ønsker derfor at sikre at udbrede anvendelsen af særligt tilrettelagte forløb (AMU-pakker) på social- og sundhedsuddannelserne og på det pædagogiske område. Med sammensætningen af AMU-pakkerne har det faglige udvalg mulighed for fagligt at sikre, at deltagere opnår kompetencer til at varetage sammensatte jobfunktioner, som enkelte arbejdsmarkedsuddannelser ikke kan rumme. Samtidig sikrer FEVU, at AMU-pakkerne bidrager til fleksibilitet på vej fra ufaglært til faglært gennem standardgodskrivning af allerede erhvervede kompetencer i forbindelse med optagelse på en erhvervsuddannelse. Andelen af ufaglærte på de jobområder, som FEVU uddannelsesdækker, medfører ligeledes behovet for nogle introducerende forløb, for medarbejdere som ikke har praksiserfaring fx til ansatte unge i spirejobs eller ufaglærte uden forudgående tilknytning til arbejdsmarkedet.

FEVU vurderer, at der fortsat er behov for at sikre, at udvalgets udbud afspejler den brede målgruppes forudsætninger. FEVU konstaterer – blandt andet på baggrund af de lokale uddannelsesudvalgs svar i den årlige undersøgelse af udviklingsbehov<sup>12</sup> - at der fortsat er behov for at styrke grundlæggende færdigheder blandt en stor andel af medarbejdere på FEVU's arbejdsmarkedsområde. Opkvalificeringsbehovene falder inden for almen VEU og/eller erhvervsrettet VEU<sup>13</sup>, idet deltagerne falder indenfor forskellige målgrupper fx medarbejdere, der er nye eller har meget lidt erfaring med det danske arbejdsmarked, sporskifttere eller ufaglærte inden for faget. Erfaringer fra Den Kommunale Kompetencefonds indsats Bedre til ord, tal og IT peger på, at der er et behov for opkvalificering i forhold til læse, skrive, regne og anvende IT. På FEVU's område er basale færdigheder centrale i opgavevaretagelsen fx i forhold til dokumentation af observationer i relevante IT-systemer.

---

<sup>10</sup> Anbefaling 2.2.c [https://reformkommissionen.dk/media/25512/faktaark-til-nye-reformveje-1\\_anbefalinger-til-del-2.pdf](https://reformkommissionen.dk/media/25512/faktaark-til-nye-reformveje-1_anbefalinger-til-del-2.pdf)

<sup>11</sup> Anbefaling 2.2.b [https://reformkommissionen.dk/media/25512/faktaark-til-nye-reformveje-1\\_anbefalinger-til-del-2.pdf](https://reformkommissionen.dk/media/25512/faktaark-til-nye-reformveje-1_anbefalinger-til-del-2.pdf)

<sup>12</sup> Den årlige undersøgelse af udviklingsbehov af udviklingstendenser og behov på FEVU's område

<sup>13</sup> Boks 7, s. 56 [https://reformkommissionen.dk/media/25523/nye-reformveje-1\\_web.pdf](https://reformkommissionen.dk/media/25523/nye-reformveje-1_web.pdf)



De lokale efteruddannelsesudvalg nævner, at der er behov for at udvikle introducerende AMU på niveau 2 i den danske kvalifikationsramme for livslang læring til de ufaglærte, som har behov for at opkvalificering, så de kan træde ind på arbejdsmarkedet.

Med den politiske aftale om akutupakken fra februar 2023, er det besluttet, at ordningen om behandlingsansvar 72 timer efter hospitalsbehandling skal udbredes nationalt i løbet af 2023<sup>14</sup>. Aftalen tager afsæt i den aftale om behandlingsansvar, der er lavet under samarbejdsaftalen om kommunale akutfunktioner og følger denne aftales principper for samarbejdet, herunder helhedssyn, effektiv ressourceudnyttelse og klar opgave- og ansvarsfordeling. FEVU følger implementeringen af den politiske aftale, der skal være afsluttet med udgangen af 2023, med henblik på at vurdere behov for udvikling af nye arbejdsmarkedsuddannelser som følge af det udvidede behandlingsansvar.

### Behovsredegørelse for FKB 2885 Omsorg og pleje i det kommunale sundhedsvæsen

Udvalgets største område, som handler om omsorg og pleje i det kommunale sundhedsvæsen (FKB 2885), har i 2022 haft en større aktivitet end i 2021. Der ses en stigning i antal deltagere på området siden 2020, og FEVU konstaterer, at det er positivt, at aktiviteten nærmer sig samme niveau som før Covid-19 pandemien. Aktiviteten på FKB udgør mere end halvdelen af den samlede aktivitet på udvalgets jobområder. For en mere uddybende dataanalyse se bilag 1.

**Tabel 2: Udviklingen i antal deltagere på FKB 2885 'Omsorg og pleje i det kommunale sundhedsvæsen', 2018-2022**

Jobområde – FKB	2018	2019	2020	2021	2022
Omsorg og pleje i det kommunale sundhedsvæsen	20.363	18.292	10.186	16.598	18.342

Kilde: Børne- og undervisningsministeriets datavarehus, september 2023

### Udviklingen på jobområdet

De indholdsmæssige krav til opgaveløsningen på det kommunale ældre-, sundheds- og forebyggelsesområde bliver stadig mere omfattende og komplekse, når indlæggelser konverteres til ambulante besøg i regionernes fælles akutmodtagelser, og borgere udskrives tidligere med stadig mere komplekse tilstande til videre behandling i hjemmet<sup>15</sup>. Aftale om behandlingsansvar 72 timer efter hospitalsbehandling er indgået for at sikre en tryk overgang for borgere mellem behandling på

<sup>14</sup> <https://www.kl.dk/kommunale-opgaver/sundhed-og-aeldre/data-dokumentation-og-digitalisering/72-timers-behandlingsansvar/>

<sup>15</sup> Vinge, Sidsel & Topholm, Emmy Hjort-Enemark (2021): Social- og sundhedshjælpere og social-og sundhedsassistenter i kommunerne. En analyse af udviklingen i uddannelserne, opgaverne og rammerne samt medarbejdernes perspektiv på området. København: VIVE - Det Nationale Forsknings- og Analyse-center for Velfærd.

hospitalet og borgerens hjem eller ophold på midlertidige kommunale døgnpladser eller plejecentre<sup>16</sup>. Social- og sundhedsassistenter tilskrives en rolle i kommunikationen og samarbejdet under de 72 timer. FEVU forventer, at et øget behandlingsansvar i kommunerne, herunder akutfunktioner i kommunalt regi, kan medføre et øget fokus som potentielle efteruddannelsesområder særligt for social- og sundhedsassistenterne.

Med kompleksiteten i det fremtidige sundhedsvæsen ses et stigende behov for fleksibilitet og tværfaglighed. Fra mange af de lokale uddannelsesudvalg beskrives fortsat stor efterspørgsel efter kvalificeret arbejdskraft på ældre- og sundhedsområdet og derfor arbejdes der med rekrutteringsfokus og en øget AMU-aktivitet i forhold til at få hjulpet ufaglærte medarbejdere og brancheskifttere på vej til faglært uddannelse, primært indenfor social- og sundhedsområdet. Der er sket en betydelig indsats fra social- og sundhedsskolernes side til i samarbejde med øvrige aktører fx Den opsøgende indsats for uddannelse og kompetenceudvikling<sup>17</sup> gennem blandt andet lokale FØR-SOSU forløb eller 'På-vej-til' forløb at rekruttere medarbejdere til området. Både udbydere og ansættende myndighed giver udtryk for, at det er lykkedes at få tiltrukket nye profiler til områderne.

I forhold til udviklingen på jobområdet og som følge heraf ændrede kompetencekrav til at varetage opgaverne konstateres udviklingsbehov inden for følgende overskrifter; Kompetencekrav ift. opgaver med borgere med demenssygdom og deres pårørende; kompetencekrav ift. oplæring og mentorfunktionen for både faglærte og ufaglærte kolleger, viden om metodiske tilgange til arbejdet med både pårørende, kolleger, borger og egenomsorg for at undgå udbrændthed; øget kompleksitet i opgaveløsningen; ; fokus på sundhedsfremme. Endelig afventer FEVU resultaterne af overenskomstparternes analyse om kompetencekrav til social- og sundhedshjælpere, der forventes offentliggjort primo september 2023.

På social og sundhedsområdet er også et fokus på værdighed og begrebet 'compassion' jf. Center for Compassion i Sundhedsvæsenet, der definerer compassion som *"medfølelse og empati og modet til at være med smerte og lidelse for at undgå forråelse og omsorgstræthed"*<sup>18</sup>. FEVU ønsker at udvikle en ny uddannelse indenfor social- og sundhedsområdet med fokus på compassion. Behovet for denne uddannelse er meldt ind gennem FEVU's årlige survey-undersøgelse. Skolerne mærker et stort fokus på dette område fra kommunerne både i forhold til pårørende og borgere og med særligt fokus at en AMU-uddannelse kan give medarbejderne kompetencer til at arbejde professionelt med compassion som metode.

---

<sup>16</sup> <https://www.kl.dk/kommunale-opgaver/sundhed-og-aeldre/data-dokumentation-og-digitalisering/72-timers-behandlingsansvar/>

<sup>17</sup> <https://vpt.dk/kompetencer/kontakt-den-opsøgende-indsats>

<sup>18</sup> Center for Compassion i Sundhedsvæsenet: [https://www.sdu.dk/da/forskning/center\\_for\\_compassion/publikationer](https://www.sdu.dk/da/forskning/center_for_compassion/publikationer)

Mentorfunktionen bliver mere og mere udbredt og anvendes med stor succes i flere kommuner<sup>19</sup> dels i forhold til nye både faglærte og ufaglærte kollegaer samt elever. Efterspørgslen på mentorfunktionen er også meldt ind som et behov under det specialiserede socialområde. FEVU ønsker derfor at udvikle en uddannelse, der retter sig mod det social- og sundhedsfaglige samt det pædagogiske område indenfor mentorfunktionen og dermed vil kunne tilknyttes flere af udvalgets FKB'er.

FEVU forventer desuden, at social- og sundhedsassistenterne i højere grad vil få en sundhedsfremmende opgave ift. udsatte borgere, hvor de udover omsorgs- og plejeopgaver også vil have rollen som sundhedsformidler for at fremme trivsel og sundhed. I supplement til kompetencer indenfor sundhedsformidling vil der være behov for dokumentation af de sundhedsfremmende indsatser. Derfor ønsker FEVU at udvikle en ny uddannelse, hvor der kan opnås mere viden om bedre kompetence indenfor formidling af sundhedsfremme.

FEVU konstaterer et behov for at udbyde uddannelser, der imødekommer nye organiseringsformer i det nære sundhedsvæsen. Selvstyrende faglige teams vinder mere og mere indpas i organisationen indenfor social- og sundhedsområdet. Behovet for fokus på selvstyrende faglige teams er blandt andet meldt ind af de lokale uddannelsesudvalg i FEVU's årlige spørgeskemaundersøgelse<sup>20</sup>. Omkring halvdelen af alle kommuner har igangsat etableringen af små, faste teams i hjemmeplejen. Væksten i antallet af faste teams i hjemmeplejen er bl.a. tilskyndet af statslige puljer. Samtidig forventes det, at en ny ældrelov vil sætte ekstra skub på denne udvikling, da der er stor faglig og politisk enighed om, at det er spændende<sup>21</sup>. Indenfor arbejdet med selvstyrende teams, ønsker FEVU at revidere de to eksisterende uddannelser, så de matcher organisationen i praksis; 44785 *Teamorganiseret hjemmepleje* og 40598 *Selvledelse og formidling i omsorgsarbejdet*.

### **Udvikling og revisioner på baggrund af igangsatte analyser**

På efteruddannelsesområdet har FEVU i 2023 særligt arbejdet med tre analyseområder. Henholdsvis demens, oplæringsvejlederuddannelserne og digitalisering. Digitaliseringsområdet vil blive beskrevet under afsnittet *"tværgående indsatser inden for temaerne"*. På demensområdet har FEVU i 2023 færdiggjort en analyse af udviklingen i udbuddet i arbejdsmarkedsuddannelser på det demensfaglige område, da pleje og omsorg for mennesker med en demenssygdom og deres pårørende vokser i såvel udbredelse som kompleksitet. Analysens resultater har medført et behov for både at revidere og udvikle nye uddannelser indenfor demensområdet<sup>22</sup>. Efter gennemgang og analyse af arbejdsmarkedsuddannelser med demens som fagligt omdrejningspunkt, ønsker FEVU

---

<sup>19</sup> Besvarelse af den årlige undersøgelse af udviklingsbehov på FEVU's område

<sup>20</sup> Besvarelse af den årlige undersøgelse af udviklingsbehov af udviklingstendenser og behov på FEVU's område

<sup>21</sup> Vinge, Sidsel & Topholm, Emmy Hjort-Enemark (2021): Social- og sundhedshjælpere og social- og sundhedsassistenter i kommunerne. En analyse af udviklingen i uddannelserne, opgaverne og rammerne samt medarbejdernes perspektiv på området. København: VIVE - Det Nationale Forsknings- og Analyse-center for Velfærd.

<sup>22</sup> [https://www.sevu.dk/sites/default/files/2023-01/Rapport\\_demens%20-%20ENDELIG.pdf](https://www.sevu.dk/sites/default/files/2023-01/Rapport_demens%20-%20ENDELIG.pdf)

at udvikle fem nye uddannelser og revidere to eksisterende uddannelser indenfor demensområdet. Uddannelserne vil alle kunne tilknyttes flere FKB'er, men fire ud af de fem nyudviklinger vil høre under FKB 2885 *Omsorg og pleje i det kommunale sundhedsvæsen* (moder FKB).

FEVU er optaget af, at efteruddannelsesudbuddet understøtter den uddannelsesopgave, som løftes på arbejdspladserne. Derfor har FEVU igangsat en analyse af det eksisterende udbud af uddannelser indenfor oplæringsvejledning. Alle FEVU's vejlederuddannelser bliver gennemgået med henblik på at forbedre kvaliteten jf. UUL-midler 2022-2023. FEVU ønsker derfor at ansøge om midler til at udvikle to uddannelser indenfor oplæring og vejledning, så det øgede vidensgrundlag fra analysen anvendes til at sikre et fagligt relevant og opdateret indhold.

FEVU ansøger om midler til yderligere to uddannelser, der kan udvikles eller revideres på baggrund af et overenskomstprojekt mellem KL og FOA, der undersøger efteruddannelsesbehov (revision eller nye arbejdsmarkedsuddannelser) til social- og sundhedshjælpere. Den færdige rapport forventes tilgængelig september 2023, og udviklingerne vil ske på baggrund af projektets vidensgrundlag.

Udover FEVU's egne analyser følger udvalget SOSU-skolernes arbejde gennem løbende dialog og samarbejde med dem. Et særligt fokusområde er skolernes projekt *"Awareness træning til bæredygtig omstilling for de social- og sundhedsfaglige erhverv"*, som de fleste af landets SOSU-skoler samarbejder om. Projektet er finansieret gennem *"Pulje til udvikling og afprøvning af undervisningsforløb på erhvervs- og arbejdsmarkedsuddannelser inden for grøn omstilling og bæredygtighed"*. Projektets formål er at udvikle et kursusformat- og indhold, der kan målrettes 6-8 medarbejdergrupper med forskellige funktioner på hhv. ældre- og på dagtilbudsområdet. FEVU ønsker derfor at søge om midler til at videreudvikle nye eller revidere to uddannelser på baggrund af skoleprojektets løbende resultater. Derudover skal de eksisterende arbejdsmarkedsuddannelser på området digitaliseres, så der skabes mere fleksibilitet ift. hvordan og hvornår ansatte har mulighed for efteruddannelse.

### **Opsamling FKB 2885 Omsorg og pleje i det kommunale sundhedsvæsen**

Der er registreret en stigende aktivitet i 2022, hvilket kan tilskrives en øget efterspørgsel på opkvalificering af ansatte og rekruttering til området. Fortsatte udfordringer med rekruttering af personale til social- og sundhedsområdet fordrer øget fokus på sammensætning af uddannelsesmål med henblik på at kunne opkvalificere nyansatte og/eller ufaglærte i bl.a. hjemmeplejen.

Skemaet nedenfor viser en opsamling på udviklingsopgaver under FKB 2885 Omsorg og pleje i det kommunale sundhedsvæsen. Det vurderes, at de fleste ansøgte uddannelser er målrettet både faglærte og ufaglærte og er formelt kompetencegivende. Da uddannelserne indgår i kompetencevurderingen af ansøgere til erhvervsuddannelserne, kan mange af uddannelserne bidrage til vejen til faglært og sættes derfor i tema 2 Fra ufaglært til faglært..

**Tabel 3 Opsamling på udviklingsopgaver under FKB 2885 Omsorg og pleje i det kommunale sundhedsvæsen**

FKB (er) uddannelsen skal knyttes til	Udviklings- eller revisionsopgave	TEMA
2885 (moder-FKB) FKB 2272, FKB 2223, FKB 2877	Selvstyrende teams : Revidering af 44785 Teamorganiseret hjemmepleje	2: Fra ufaglært til faglært
FKB: 2885 (moder-FKB) FKB 2272, FKB 2223, FKB 2877, FKB 2726, FKB 2688	Selvstyrende teams: Revidering af 40598 Selvledelse og formidling i omsorgsarbejdet	2: Fra ufaglært til faglært
FKB: 2885 (moder-FKB) FKB 2272, FKB 2223, FKB 2877, FKB 2726, FKB 2688	Selvstyrende teams ny uddannelse eller revidering.	
FKB: 2885 (moder-FKB) FKB 2272, FKB 2223, FKB 2877, FKB 2726	Compassionuddannelse	2: Fra ufaglært til faglært
FKB: 2885 (moder-FKB) FKB 2272, FKB 2223, FKB 2877, FKB 2726, FKB 2688	Mentoruddannelse	2: Fra ufaglært til faglært
FKB: 2885 (moder-FKB) FKB 2272 , FKB 2223	Uddannelse indenfor Sundhedsfremme ift. formidlingsrolle og målgrupper med særlige behov	Ingen tema
FKB: 2885 (moder-FKB) FKB 2223, FKB 2272, FKB 2877	Udviklingsopgave indenfor oplæringskompetencer	Ingen tema
FKB: 2885 (moder-FKB) FKB 2223, FKB 2272, FKB 2877	Udviklingsopgave indenfor oplæringskompetencer	Ingen tema
FKB: 2885 (moder-FKB)	Revision af: Sang & musik i relationen med mennesker med demens 48089	2: Fra ufaglært til faglært

FKB 2223, FKB 2272, FKB 2877		
FKB: 2885 (moder-FKB) FKB 2223, FKB 2272, FKB 2877	Revision af: Palliativ omsorg for mennesker med demens 49637	2: Fra ufaglært til faglært
FKB: 2885 (moder-FKB) FKB 2223, FKB 2272, FKB 2877	Psykofarmaka og demens	2: Fra ufaglært til faglært
FKB: 2885 (moder-FKB) FKB 2223, FKB 2272, FKB 2877	Lovgivning og indsatser for at forebygge magtanvendelse	2: Fra ufaglært til faglært
FKB: 2885 (moder-FKB) FKB 2223, FKB 2272, FKB 2877	Samarbejde med pårørende til mennesker med demens	2: Fra ufaglært til faglært
FKB: 2885 (moder-FKB) FKB 2223, FKB 2272, FKB 2877	En samarbejdende kultur omkring demens	2: Fra ufaglært til faglært
FKB: 2885 (moder-FKB) FKB 2223	Udviklingsopgaver med tilknytning til Social- og sundhedshjælpere kompetencer	2: Fra ufaglært til faglært
FKB: 2885 (moder-FKB) FKB 2223	Udviklingsopgaver med tilknytning til Social- og sundhedshjælpere kompetencer	2: Fra ufaglært til faglært
FKB 2272, FKB 2223, FKB 2877,	2 udviklingsopgaver indenfor grøn omstilling og bæredygtighed	1: Grøn omstilling
FKB: 2885 (moder-FKB) FKB 2272, FKB 2223, FKB 2877	Udviklingsopgaver indenfor øget kompleksitet i arbejdsopgaverne målrettet SSH.	Ingen tema
FKB: 2885 (moder-FKB) FKB 2272, FKB 2223, FKB 2877	Udviklingsopgaver indenfor øget kompleksitet i arbejdsopgaverne målrettet SSH.	Ingen tema

## FKB 2272 Sundheds- og sygeplejeopgaver i sygehusvæsenet

### Kontekst

FEVU forventer, at Sundhedsstrukturkommissionens<sup>23</sup> arbejde med fokus på blandt andet det sammenhængende og samarbejdende sundhedsvæsen kan få betydning for fremtidige kompetencebehov hos social- og sundhedsassistenter, der i stigende grad ansættes på hospitalerne..

### Behovsredegørelse for FKB 2272 Sundheds- og sygeplejeopgaver i sygehusvæsenet

I 2022 ses en lille stigning i aktiviteten sammenlignet med 2021. Aktiviteten for FKB 2272 Sundheds- og sygeplejeopgaver i sygehusvæsenet har fra 2018-2021 været faldende.. De mest anvendte uddannelser på området er indenfor kliniske opgaver i almen praksis, professionalisering af faglige relationer, injektion af medicin, medicinadministration og klinisk psykiatrisk praksis, se bilag 1.

**Tabel 4: Udviklingen i antal deltagere på FKB 2272 "Sundheds- og sygeplejeopgaver i sygehusvæsenet", 2018-2022**

Jobområde - FKB	2018	2019	2020	2021	2022
Sundheds- og sygeplejeopgaver i sygehusvæsenet	3.498	1.393	1.698	1.273	1.493

Kilde: Børne- og undervisningsministeriets datavarehus, september 2023

### Udviklingen på jobområdet

Medarbejdere på arbejdspladserne inden for jobområdet, tilhørende denne FKB er primært social- og sundhedsassistenter på det somatiske og psykiatriske område. FEVU har tidligere gennemført en evaluering af den store revision af social- og sundhedsuddannelsen, hvor den trindelte uddannelse blev ophævet til fordel for to selvstændige uddannelser<sup>24</sup>. Evalueringens formål var at belyse, om uddannelserne fortsat matcher arbejdsmarkedets udvikling, set i lyset af de øgede krav til kvalitet i det nære og sammenhængende sundhedsvæsen og i hvilken udstrækning implementeringen af uddannelserne er lykkedes.

Ændringer i organisering, opgaveflytning og øget kompleksitet i opgaveløsningen begrundes også fra et stort antal lokale uddannelsesudvalg jf. FEVU's årlige undersøgelse/survey om

<sup>23</sup> Kommissionen skal afslutte sit arbejde med én samlet afrapportering i foråret 2024, så følgelovgivning kan behandles i folketingssamlingen 2024/25. [https://sum.dk/Media/638155858694707988/Final\\_kommissorium.pdf](https://sum.dk/Media/638155858694707988/Final_kommissorium.pdf)

<sup>24</sup> Rambøll: Evaluering af SOSU-uddannelserne. Samlet evalueringsrapport til Fællesudvalget for Erhvervsrettede Velfærdsuddannelser (FEVU). september 2021.

udviklingstendenser og behov på FEVU's område i forhold til oplevede kompetenceudviklingsbehov for målgruppen af social- og sundhedsassistenter på jobområdet jf. AMU årshjul.

I lighed med indmeldinger på FEVU's årlige undersøgelse af udviklingsbehov fra lokale uddannelsesudvalg (LUU) peger Rambølls Evaluering af SOSU-uddannelserne fra 2021 på, at det regionale område efterspørger øgede kompetencer hos social- og sundhedsassistenten i forhold til relationskompetencer (både generelt og specifikt indenfor demenssygdom og sorg/krise), kliniske opgaver i forhold til farmakologi, sygdomsforståelse og observationskompetencer og endelig en kulturforståelse af sygehuset som en særlig kontekst.

LUU'erne bemærker i den årlige undersøgelse, at det stigende antal social- og sundhedsassistenter på hospitalerne øger behovet for efter/videreuddannelse ifm. opgaveløsningen. FEVU vurderer, at der er behov for et stort udbud af korte specialiserede uddannelser, hvis opkvalificeringen af social- og sundhedsassistenter, skal foregå via AMU. Komplexiteten i opgaveløsningen er blandt andet en følge af et øget tværprofessionelt samarbejde i opgaveløsningen. FEVU arbejder for, at AMU er en relevant opkvalificeringsvej, fordi undervisningen kan tilrettelægges praksisnært og fleksibelt fx gennem digital læring.

FEVU mener, at der bør følges op på efterspørgslen af de beskrevne tendenser og behov for efteruddannelse. FOA og Danske Regioner har opstartet analysen: *Social -og sundhedsassistenter på hospitaler – omfang, opgaver og fremtidigt potentiale*, af Sidsel Vinge som forventes færdig i starten af september 2023, ligesom FEVU er i gang med at følge op på evalueringens resultater med en spørgeskemaundersøgelse om kompetencebehov på området. På den baggrund ønsker FEVU at søge midler til to udviklingsopgaver, der bliver nærmere fastsat på baggrund af analysens resultater. Forventningen fra FEVU er, at der som minimum vil være to af udvalgets eksisterende uddannelser, der bør revideres. Derudover skal de eksisterende arbejdsmarkedsuddannelser på området digitaliseres, så der skabes mere fleksibilitet ift. hvordan og hvornår ansatte har mulighed for efteruddannelse.

### **Opsamling FKB 2272 Sundheds- og sygeplejeopgaver i sygehusvæsenet**

Det forventes, at der fremadrettet vil være en lille stigning i aktiviteten på FKB 2272 som følge af, at flere social- og sundhedsassistenter ansættes på sygehusene og på baggrund af det regionale områdes efterspørgsel af øgede kompetencer hos social- og sundhedsassistenter i somatikken<sup>25</sup>. Skemaet nedenfor viser en opsamling på udviklingsopgaver under FKB 2272 Sundheds- og sygeplejeopgaver i sygehusvæsenet. FEVU ansøger derfor om midler til revision af to uddannelser indenfor FKB 2272 i år.

### **Tabel 5: Opsamling FKB 2272 Sundheds- og sygeplejeopgaver i sygehusvæsenet**

---

<sup>25</sup> Besvarelse af den årlige undersøgelse af udviklingsbehov på FEVU's område



FKB (er) uddannelsen skal knyttes til	Udviklings- eller revisionsopgave	TEMA
<b>FKB 2272 (moder-FKB)</b> FKB 2885, FKB 2223	Revidering af 47733 klinisk observation, refleksion og handling pba. analysen <i>Social -og sundhedsassistenter på hospitaler – omfang, opgaver og fremtidigt potentiale</i>	Ingen tema
<b>FKB 2272 (moder-FKB)</b> FKB 2885, FKB 2223	Revidering eller nyudvikling pba. analysen <i>Social -og sundhedsassistenter på hospitaler – omfang, opgaver og fremtidigt potentiale</i>	Ingen tema

## FKB 2223 Socialpsykiatri og fysisk/psykisk handicap

### Kontekst

Regeringen har gennemført en evaluering af det specialiserede socialområde<sup>26</sup>, og regeringen har på baggrund af evalueringen lavet en plan for specialeplanlægningen. Målet er, at børn, unge og voksne med handicap eller sociale problemer skal opleve, at der er et fagligt kompetent grundlag for den hjælp, de tilbydes, uanset hvor i landet de bor, og hvor komplekse behov de har. Målet skal nås gennem krav om uddannelse og kompetencer på højt specialiserede tilbud og på tilbud til anbragte børn og unge samt opkvalificering af det øvrige socialområde for medarbejdere uden pædagogisk uddannelse på opholdssteder og døgninstitutioner, samt i socialpsykiatrien.

Sundhedsstyrelsen har som et led i specialeplanlægningen opdateret Specialvejledning for Psykiatri<sup>27</sup> juli 2023. Det fremgår af vejledningen, at samarbejdet mellem regioner og kommuner styrkes, herunder samarbejdet vedrørende misbrugsbehandling, psykosocial indsats og hjemmepleje. Det fremgår ligeledes, at demografiske forhold forventes at få betydning for specialet i de kommende år. Blandt andet forudses der en stigning i antallet af ældre, hvilket vil betyde flere ældre med psykisk sygdom. Desuden forventes antallet af psykisk syge patienter med anden etnisk baggrund at stige, og at antallet af psykisk syge patienter dømt til behandling eller anbringelse fortsat vil være højt.

FEVU har med afsæt i analysen af uddannelsesudbud og kompetencebehov på det specialiserede socialområde, som blev færdiggjort i foråret 2022<sup>28</sup>, igangsat udvikling og revidering af i alt fem arbejdsmarkedsuddannelser indenfor det specialiserede socialområde. Disse forventes færdiggjort i 2023 og 2024. Der udarbejdes herudover også en mere introducerende uddannelse til ufaglærte på området. Formålet er at sikre et relevant, overskueligt og fremtidssikret AMU-uddannelsesudbud.

I forlængelse af den politiske aftale Børnene først<sup>29</sup>, er [Barnets lov](#) vedtaget. Formålet er at sikre, at børn og unge og deres familier tilbydes rådgivning, hjælp og støtte for at forebygge sociale problemer samt at tilgodese særlige behov, der følger af nedsat fysisk og psykisk funktionsevne eller særlige sociale problemer hos et barn eller en ung<sup>30</sup>. Aftalen skal hjælpe udsatte børn og familier tidligere og bedre end i dag, og vil blandt andet på familieplejeområdet medføre en lang række initiativer, som sikrer vilkårene for plejefamilier, så flere får lyst til at blive eller fortsætte med at være

---

<sup>26</sup> <https://sm.dk/publikationer/2022/maj/et-liv-med-ligevaerdige-muligheder>

<sup>27</sup> <https://www.sst.dk/-/media/Viden/Specialplaner/Specialplan-for-psykiatri/Specialvejledning-for-Psykiatri-den-25-juli-2023.ashx>

<sup>28</sup> Analyse af kompetencekrav og uddannelsesudbud på det specialiserede område, Impact Learning 2022

<sup>29</sup> Social- og ældreministeriet: *Aftale mellem regeringen og Venstre, Dansk Folkeparti, Socialistisk Folkeparti, Radikale Venstre, Enhedslisten, Det Konservative Folkeparti, Liberal Alliance, Alternativet og Kristendemokraterne om reformen Børnene Først*. Maj 2021

<sup>30</sup> Jf. Formålsparagraffen <https://www.retsinformation.dk/eli/lta/2023/721>

plejefamilie. FEVU er opmærksom på, at Social- og Boligstyrelsen ifm. implementeringen af loven udbyder en række kompetenceudviklingstilbud, og at overlap i målgruppe og indhold bør undgås.

### Behovsredegørelse for FKB 2223 Socialpsykiatri og fysisk/psykisk handicap

Antallet af deltagere på FKB 2223 har været faldende siden 2018 og frem til 2021, hvor deltagerantallet faldt fra 13.430 til 3.525. Der ses nu en lille stigning i deltagerantallet i 2022, der nu ligger på 4.910.

**Tabel 6 Udviklingen i antal deltagere på FKB 2223 Socialpsykiatri og fysisk/psykisk handicap 2018-2022**

Jobområde - FKB	2018	2019	2020	2021	2022
FKB 2223 Socialpsykiatri og fysisk/psykisk handicap	13.430	12.769	10.878	3.525	4.910

Kilde: Børne- og undervisningsministeriets datavarehus, september 2023

På området for socialpsykiatri og fysisk/psykisk handicap (FKB 2223) har den mest anvendte uddannelse i 2022 været 'Arbejdet med lavaffektive metoder - Low Arousal'. Herefter følger uddannelser i 'Medvirken ved medicinadministration' og 'Realkompetencevurdering før erhvervsuddannelse for voksne'.

### Udviklingen på jobområdet

Medarbejdere på arbejdspladserne inden for jobområdet, tilhørende denne FKB er pædagogiske assistenter, social -og sundhedsassistenter, social -og sundhedshjælpere, omsorgsmehjælpere, personlige hjælpere mfl. Der er således både faglærte og ufaglærte medarbejdergrupper.

Der er allerede afsat en række UUL-pulje-midler (2022-23) til nye/revisioner af uddannelser på dette område, som tager afsæt i seneste analyse af kompetencekrav og uddannelsesudbud på det specialiserede socialområde<sup>31</sup> som FEVU har fået lavet og er i gang med at følge op på. Rapporten peger særligt på kompleksiteten i det specialiserede område, hvor tværfaglighed, herunder samarbejde med personale fra forskellige faggrupper, gør arbejdet mere komplekst og krævende.

Lokale uddannelsesudvalg (LUU) melder tilbage i FEVU's årlige undersøgelse af udviklingsbehov, at der er behov for at revidere Arbejdsmarkedsuddannelser, der retter sig mere mod viden om autismedforstyrrelser og/eller udsatte børn og unge. Desuden er det de lokale uddannelsesudvalgs ønske, at der arbejdes på en samlet pakke for medarbejdere på døgn- og opholdssteder for udsatte

<sup>31</sup> Analyse af kompetencekrav og uddannelsesudbud på det specialiserede socialområde, Impact learning 2021

børn og unge, herunder med fokus på selvskade. FEVU ønsker derfor at ansøge om midler til to udviklingsopgaver indenfor disse fokusområder.

Den forøgede aktivitet i grupperne, der modtager socialindsatser, herunder fx botilbud italesættes fra kommunerne, som oplever i stigende grad at have opgaver i forhold til borgere med psykiske vanskeligheder og hyppig kontakt til behandlingspsykiatrien, unge og voksne med komplekse problemstillinger samt unge og voksne med psykiske vanskeligheder og samtidig misbrug<sup>32</sup>.

FEVU's analyse på demensområdet<sup>33</sup> peger på, at der på det socialpsykiatriske område mangler korte specialiserede arbejdsmarkedsuddannelser. FEVU ansøger derfor om midler til at oprette en ny uddannelse om Psykiatri, misbrug og demens. Der indhentes i den forbindelse relevante erfaringer fra projektet om udviklingshæmning og demens, som er gennemført i regi af partssamarbejdet Fremfærd<sup>34</sup>. Derudover skal de eksisterende arbejdsmarkedsuddannelser på området digitaliseres, så der skabes mere fleksibilitet ift. hvordan og hvornår ansatte har mulighed for efteruddannelse.

### Opsamling FKB 2223 Socialpsykiatri og fysisk/psykisk handicap

Der forventes en stigning i AMU-aktiviteten i 2023-2024 på baggrund af bedre udbud af relevante AMU-kurser i kraft af de seneste års revisioner og et væsentligt politisk fokus på området. FEVU ønsker fortsat at arbejde med udviklingen indenfor tre behovsområder særligt med henblik på at give mulighed for opkvalificering for de ufaglærte og faglærte medarbejdere området, og derfor ansøges om midler til tre udviklingsopgaver. Skemaet nedenfor viser en opsamling på udviklingsopgaver under FKB 2223 Socialpsykiatri og fysisk/psykisk handicap.

**Tabel 7: Opsamling FKB 2223 Socialpsykiatri og fysisk/psykisk handicap**

FKB (er) uddannelsen skal knyttes til	Udviklings- eller revisionsopgave	TEMA
FKB 2223 (moder-FKB) FKB 2885, FKB 2272, FKB 2877	Udviklingsopgave indenfor viden om autismeforstyrrelser og/eller udsatte børn og unge.	2: Fra ufaglært til faglært
FKB 2223 (moder-FKB) FKB 2885, FKB 2272, FKB 2877	Udviklingsopgave indenfor viden om autismeforstyrrelser og/eller udsatte børn og unge.	2: Fra ufaglært til faglært

<sup>32</sup> Socialstyrelsen: Her kommunernes udfordringer på det specialiserede socialområde, 2021

<sup>33</sup> Udvikling af udbuddet af arbejdsmarkedsuddannelser på det demensfaglige område, Marselisborg Consulting 2022, [https://www.sevu.dk/sites/default/files/2023-01/Rapport\\_demens%20-%20ENDELIG.pdf](https://www.sevu.dk/sites/default/files/2023-01/Rapport_demens%20-%20ENDELIG.pdf)

<sup>34</sup> <https://vpt.dk/fremfaerd>

FKB 2223 (moder-FKB) FKB 2885, FKB 2272, FKB 2877	Udviklingsopgave ifm. med demensanalyse om uddannelsen: Psykiatri, misbrug og demens	2: Fra ufaglært til faglært
---	--	-----------------------------

## FKB 2877 Pædagogisk arbejde med børn og unge

### Kontekst

[Aftale om minimumsnormeringer](#) sætter retning for det pædagogiske område. Finansministeriet har skønnet, at aftalen muliggør 3800 ekstra årsværk pædagogisk personale fra 2024 og frem med det indbyggede forbehold, at der ikke er taget højde for den demografiske udvikling i børnetallet<sup>35</sup>. Regeringen og KL besluttede i aftalerne for kommunernes økonomi for 2022 og 2023 at igangsætte en kvalitetsundersøgelse på dagtilbudsområdet<sup>36</sup>. Undersøgelsen viser, at personalet i næsten halvdelen af fuldtidsomregnede stillinger i daginstitutionerne er pædagoger (48 pct.), mens knap hver tiende fuldtidsstilling er besat af pædagogiske assistenter (9 pct.)

[Barnets lov](#) er vedtaget og udmønter den politiske aftale Børnene først<sup>37</sup>. Formålet er at sikre, at børn og unge og deres familier tilbydes rådgivning, hjælp og støtte for at forebygge sociale problemer samt at tilgodese særlige behov, der følger af nedsat fysisk og psykisk funktionsevne eller særlige sociale problemer hos et barn eller en ung<sup>38</sup>. Aftalen skal hjælpe udsatte børn og familier tidligere og bedre end i dag, og vil blandt andet på familieplejeområdet medføre en lang række initiativer, som sikrer vilkårene for plejefamilier, så flere får lyst til at blive eller fortsætte med at være plejefamilie.

### Behovsredegørelse for FKB 2877 Pædagogisk arbejde med børn og unge<sup>39</sup>

For området for det pædagogiske arbejde med børn og unge (tidl. FKB 2629, nu FKB 2877) fremgår af opgørelsen færre deltagere i 2022 end i 2021. . Den mest anvendte uddannelse i 2022 har været den forholdsvis nyudviklet uddannelse 'Børns leg og den legende tilgang'. Dernæst har det været

<sup>35</sup> S. 18 <https://fm.dk/media/26380/mekaniske-fremskrivninger-af-udbud-af-og-efterspoergsel-efter-velfaerdsmedarbejdere-oeconomisk-analyse.pdf>

<sup>36</sup> Rapporten er udarbejdet for Børne- og Undervisningsministeriet af Danmarks Evalueringsinstitut (EVA) og Det Nationale Forsknings- og Analyseinstitut for Velfærd (VIVE). <https://www.uvm.dk/-/media/filer/uvm/aktuelt/pdf23/maj/230511-kvalitet-i-dagtilbud.pdf>

<sup>37</sup> Social- og ældreministeriet: *Aftale mellem regeringen og Venstre, Dansk Folkeparti, Socialistisk Folkeparti, Radikale Venstre, Enhedslisten, Det Konservative Folkeparti, Liberal Alliance, Alternativet og Kristendemokraterne om reformen Børnene Først*. Maj 2021

<sup>38</sup> Jf. Formålsparagraffen <https://www.retsinformation.dk/eli/lta/2023/721>

<sup>39</sup> FKB 2629 Pædagogisk arbejde med børn og unge har pr. 30. 6. 2022 skiftet nr. til 'FKB 2877 Pædagogisk arbejde med børn og unge'.

uddannelserne 'Den styrkede pædagogiske læreplan' og 'Neuropædagogik som redskab i pædagogisk arbejde' der har været anvendt mest.

**Tabel 8: Udviklingen i antal deltagere FKB 2877 Pædagogisk arbejde med børn og unge**

**2018-2022**

Jobområde – FKB	2018	2019	2020	2021	2022
Pædagogisk arbejde med børn og unge	10.111	13.418	9.566	7.208	5.860

Kilde: Børne- og undervisningsministeriets datavarehus, september 2023

### Udviklingen på jobområdet

De lokale uddannelsesudvalg (LUU) forventer, at der i 2023-2024 vil være en stigning i aktiviteten, bl.a. begrundet i den politiske aftale om minimumsnormeringer og et forventet øget fokus på uddannelse og efteruddannelse af pædagogisk personale med henblik på at kunne efterleve kravene i den politiske aftale 2021 om Barnets Lov.

De lokale uddannelsesudvalg har bemærket et øget kompetencebehov som følge af målgruppen af børn med særlige behov og krav om faglighed i håndtering af opgaver med fokus på trivsel, deltagemuligheder, relationer og børnefællesskaber i dagtilbud og skole.

På dagtilbudsområdet er mængden af ufaglærte stillinger ligesom de seneste år ca. 44 pct.. Der er behov for, at der udvikles et AMU udbud, som kan understøtte opgaveløsningen og støtte op om et fagligt grundlag og mulighed for refleksion i arbejdet med børns udvikling, læring og trivsel.

Lokale uddannelsesudvalg (LUU) melder ind via FEVU's årlige undersøgelse af udviklingsbehov, at der er et øget behov for kompetencer og viden om metoder til at arbejde med inklusion, bl.a. af født af udbredelsen af de såkaldte NEST-programmer. Desuden efterspørges kompetencer om fx børnefællesskaber, legens betydning, relationer og børnenes læringsmiljø. FEVU vurderer derfor, at der er behov for at se nærmere på, hvordan arbejdsmarkedsuddannelser kan støtte op om kvalitet i dagtilbud, gennem handlingsanvisende kompetencer, fx ved at revidere indholdet i de eksisterende AMU-pakker. Forslaget afspejler seneste kvalitetsundersøgelse<sup>40</sup>, og dermed et kvalitetsløft på det pædagogiske område, som vil være nærliggende at anvende allerede eksisterende arbejdsmarkedsuddannelser til.

Arbejdsmarkedsuddannelserne kan adressere mange af de udfordringer, der tegnes i kvalitetsundersøgelsen, som fx behovet for kompetenceudvikling blandt dagplejere<sup>41</sup>. AMU-systemet har mulighed for at støtte op om yderligere kompetencer til de dygtige medarbejdere i dagtilbud i dag

<sup>40</sup> <https://www.uvm.dk/-/media/filer/uvm/aktuelt/pdf23/maj/230511-kvalitet-i-dagtilbud---undersoegelses-design--metode-og-bilagstabeller.pdf>

<sup>41</sup> Analysen: Kvalitet i dagtilbud, EVA og VIVE, 2023

med henblik på at understøtte deres handlemuligheder indenfor børne fællesskaber og fælleskabende læringsaktiviteter. Arbejdsmarkedsuddannelserne kan være med til at skabe et gunstigt læringsmiljø for faglærte og uddannede, såvel som ufaglærte.

FEVU mener det vil være nærliggende, at der udvikles en ny uddannelse, eller at en ældre uddannelse revideres mhp. at støtte op om de kompetencebehov, der findes i praksis. Derudover skal de eksisterende arbejdsmarkedsuddannelser på området digitaliseres, så der skabes mere fleksibilitet ift. hvordan og hvornår ansatte har mulighed for efteruddannelse.

## **Opsamling FKB 2877 Pædagogisk arbejde med børn og unge**

FEVU er allerede i gang med et arbejde indenfor rammerne af de nuværende arbejdsmarkedsuddannelser og har fokus på at vurdere sammensætningen i de eksisterende AMU-pakker på det pædagogiske område, samt et allerede igangværende arbejde i forbindelse med udmøntningen ”Barnets lov”. Skemaet nedenfor viser en opsamling på udviklingsopgaver under FKB 2877 Pædagogisk arbejde med børn og unge.

**Tabel 9 Opsamling FKB 2877 Pædagogisk arbejde med børn og unge**

<b>FKB (er) uddannelsen skal knyttes til</b>	<b>Udviklings- eller revisionsopgave</b>	<b>TEMA</b>
<b>FKB 2877 (moder-FKB)</b>	Ny uddannelse, der kan støtte op om kompetencebehovene i praksis	2: Fra ufaglært til faglært

## FKB 2726 Arbejde på klubområdet og i kulturhuse

### Behovsredegørelse for FKB 2726 Arbejde på klubområdet og i kulturhuse

På området vedr. arbejde på klubområdet og i kulturhuse (FKB 2726) har der ikke været aktivitet i 2022. De uddannelser, som blev anvendt mest i 2021, handlede om konflikthåndtering samt samspil og relationer. Disse uddannelser er ikke tilknyttet FKB 2726 Arbejde på klubområdet og i kulturhuse som moder-FKB.

**Tabel 10 Udvikling i antal deltager registreret på FKB 2726 Arbejde på klubområdet og i kulturhuse 2018-2022.**

Jobområde – FKB	2018	2019	2020	2021	2022
Arbejde på klubområdet og i kulturhuse	211	-	-	60	-

Kilde: Børne- og Undervisningsministeriets datavarehus, august 2023

### Udviklingen på jobområdet

Der er umiddelbart ikke forventninger til en stigning i aktiviteten fra de lokale uddannelsesudvalg jf. FEVU's årlige undersøgelse af udviklingsbehov. De lokale uddannelsesudvalg, der har udbudsretten, melder, at de ikke har efterspørgsel på aktivitet.

### Opsamling FKB 2726 Arbejde på klubområdet og i kulturhuse

Der søges ikke om UUL-midler til FKB Arbejdet på klubområdet og i kulturhuse. Underudvalget på det pædagogiske område har en opmærksomhed på området i 2024, herunder drøftes det om FKB'en indeholder de relevante uddannelser, og om der evt. er behov for nyudvikling eller revision for bedre at imødekomme behovene for efteruddannelse.



## FKB 2688 Patientrelateret service på sygehusene

### Behovsredegørelse for FKB 2688 Patientrelateret service på sygehusene

Målgruppen for uddannelserne i denne FKB er medarbejdere med funktion som portører eller som serviceassistenter på hospitalerne. Området vedrørende patientrelateret service på sygehusene (FKB 2688) har markant flere deltagere i 2022 end i 2021. Det skal dog ses i lyset af, at Haderslev handelsskole i 2021 er registreret med 86 kursusdeltagere, mens aktiviteten i 2022 udgjorde 4973 kursusdeltagere<sup>42</sup>. Hvis kursusdeltagere fra Haderslev Handelsskole trækkes fra den samlede stigning, kan der konstateres en stigning i aktivitet fra 738 deltagere i 2021 til 1786 deltagere i 2022. Udbyderen i Region H har oplyst, at en del af den øgede aktivitet på FKB'en kan forklares ved, at Region H og FOA har aftalt, at alle aspiranter skal igennem portøruddannelsen.

**Tabel 11 Udvikling i antal deltagere registreret på 2688 Patientrelateret service på sygehusene 2018-2022.**

Jobområde – FKB	2018	2019	2020	2021	2022
Patientrelateret service på sygehusene	576	602	228	738	6.759

Kilde: Børne- og Undervisningsministeriets datavarehus, september 2023

### Udviklingen på jobområdet

FEVU er i gang med at udvikle et portør-oplæringsvejlederforløb, der er målrettet de præcise rammer for portører, og som bl.a. har fokus på de særlige vejledningsformer fx sidemandsoplæring på portøruddannelsen. Uddannelsen forventes færdig ultimo 2023.

I 2019 blev der uddannet 72 portører. I 2020 blev der uddannet 59 portører og i 2021 blev der uddannet 77 portører. I 2022 er der ifølge indmeldinger fra skolerne et estimat på 82 portører.<sup>43</sup> Tallene er opgjort med udgangspunkt i gennemførelse af basisuddannelsen uden overbygningsuddannelsens 4 Arbejdsmarkedsuddannelser. De fire obligatoriske arbejdsmarkedsuddannelser, der ligger på overbygningsuddannelsen/modul 2 er:

- 5286-1 Hvad fejler den syge?
- 44344 Portører og hospitalsserviceassistenter kontakt med psykisk syge
- 46836 Patientrelateret arbejde med døende og afdøde
- 5285-2 Forflytning og speciellejring

<sup>42</sup> Kilde: Børne- og Undervisningsministeriets datavarehus, 29. august 2023.

<sup>43</sup> Kilde: Oplysninger indhentet fra udbyderskolerne

På de fire ovenstående arbejdsmarkedsuddannelser er aktivitetstallene mellem 105 og 148 antal deltagere i 2022.

## **Opsamling FKB 2688 Patientrelateret service på sygehusene**

Portøruddannelsesnævnet følger udviklingen på jobområdet, men der ansøges ikke om UUL-midler til udvikling.

## FKB 2274 Det Audiologiske og Neurofysiologiske område

### Behovsredegørelse for FKB 2274: Det audiologiske og neurofysiologiske område

Hospitalsteknisk Assistentuddannelsen består af to meget forskellige specialer, hhv. audiologiassistent (audio) og neurofysiologiassistent (neuro).

Det audiologiske jobområde er knyttet til sygehusenes audiologiske afdelinger/øre-næse-hals-klinikker, til private høreklivnikker, kommunikationscentre samt høreapparatproducenter. Det neurofysiologiske jobområde er knyttet til sygehusenes neurofysiologiske afdelinger, og arbejdet her omfatter undersøgelser af nerveledningsaktivitet mhp. diagnostiske forlæg.

Begge jobområder kræver specifik faglig viden til tolkning af undersøgelsesresultater, kompetent brug af teknologisk udstyr og en god evne til at kommunikere med patienter, pårørende samt de faggrupper, der samarbejdes med i klinikkerne mv.

**Tabel 12 Udvikling i antal deltagere registreret på FKB 2274 Det audiologiske og neurofysiologiske område, 2018-2022.**

Jobområde – FKB	2018	2019	2020	2021	2022
Audiologiske- og neurofysiologiske område	-	26	72	-	61

Kilde: Børne- og Undervisningsministeriets datavarehus, august 2023

### Udviklingen på jobområdet

Jobområdet er præget af en hastig udvikling på begge specialer, hvor nye krav i lovgivning og den teknologiske udvikling med nye muligheder inden for diagnostik og behandling kvalitativt ændrer indholdet af jobbene. Der er et styrket behov for løbende at udvikle medarbejdernes kompetencer indenfor kommunikation og relationsdannelse i forhold til både patienter og pårørende.

Det teknologiske fremsyn, som var indeholdt i den rapport udvalget har udarbejdet på efteruddannelsesområdet<sup>44</sup> stemmer overens med udvalgets erfaringer om, at teknologier til såvel identifikation af sygdomme eller høretab samt monitoreringsteknologier på det neurofysiologiske område hele tiden raffineres og bliver bedre. Blandt andet vil et øget fokus på sygdomslære og viden om mere specialiserede indgreb på høreområdet fx Cochlear Implant være væsentligt at få indarbejdet i uddannelserne. Endelig er Fagligt udvalg for Hospitalsteknisk Assistentuddannelsen opmærksom på at arbejdsmarkedsuddannelserne i højere grad skal tilpasses, så de kan skulle afholdes i

<sup>44</sup> Jobfunktioner og opgaveudvikling for hospitalstekniske assistenter Analyse af nuværende og fremtidige kompetencebehov, Mærsk Nielsen HR, November 2019

splitforløb – dette behov fremhæver udvalget særligt i forhold til uddannelsen *'49836 Neurofysiologisk monitorering'*.

### **Opsamling FKB 2274 Det audiologiske og neurofysiologiske område**

På baggrund af ovenstående ansøges inde for FKB 2274 - Det audiologiske og neurofysiologiske område om midler til revision af uddannelserne *'47395 Verifikation af høreapparatmålinger'*, *'47396 Vejledning om specialbehandling af høretab'* og *'49836 Neurofysiologisk monitorering'*.

**Tabel 13: Opsamling FKB 2274 Det audiologiske og neurofysiologiske område**

<b>FKB (er) uddannelsen skal knyttes til</b>	<b>Udviklings- eller revisionsopgave</b>	<b>TEMA</b>
<b>FKB 2274 (moder-FKB)</b>	Revidering af <i>'47395 Verifikation af høreapparatmålinger'</i>	Ingen tema
<b>FKB 2274 (moder-FKB)</b>	Revidering af <i>'47396 Vejledning om specialbehandling af høretab'</i>	Ingen tema
<b>FKB 2274 (moder-FKB)</b>	Revidering af <i>'49836 Neurofysiologisk monitorering'</i> .	Ingen tema

### **Behov for udvikling af læreruddannelse**

For at understøtte at underviserne på arbejdsmarkedsuddannelserne er fagligt opdaterede indenfor udvalgets prioriterede faglige områder ansøges om midler til et faglærerseminar målrettet undervisere på AMU for FEVU's målgrupper. Temaet for seminaret er "Udviklingstendenser indenfor det pædagogiske område og social- og sundhedsområdet som følge af politiske initiativer og digitalisering"

Der søges om UUL-midler til udvikling af faglig læreruddannelse mhp. at gennemføre et seminar/workshop af 1-2 dages varighed for undervisere på AMU; hhv. det pædagogiske område og social- og sundhedsområdet. Det konkrete indhold prioriteres i forhold til udvalgets fokusområder og behovet for kompetenceudvikling hos undervisergruppen. Men der skal særligt sættes fokus på implementering af digitale materialer og metodehåndbog til digitalisering, for at sikre, at digitale materialer bliver anvendt i praksis, derfor søger FEVU midler til uddannelse af både undervisere på det pædagogiske område og social- og sundhedsområdet.

## Tværgående indsatser inden for temaerne for puljen til udvikling af uddannelse og læreruddannelse m.v. på AMU-området, UUL-puljen 2023-25.

### **Tema 1: Fjernundervisning og digital læring der styrker undervisningskvalitet og indlæring.**

Behovet for digitalisering af arbejdsmarkedsuddannelser er aktuelt og har bragt fokus på, hvordan alternative undervisnings- og tilrettelæggelsesformer kan anvendes, når der er tale om uddannelser på det pædagogiske område og på social- og sundhedsområdet.

FEVU prioriterer, at digitale kompetencer er en del af den fremtidige medarbejders profil, og at muligheden for at tilegne sig digitale kompetencer understøttes igennem efteruddannelsesstilbuddene. Rekrutteringsudfordringerne har ligeledes aktualiseret behovet for digitalisering af uddannelser for at sikre et fagligt løft af såvel faglært og ufaglært personale hurtigt og fleksibelt. Det har skabt øget fokus på, hvordan alternative undervisningsformer kan anvendes i efteruddannelse af medarbejdere på social- og sundhedsområdet og det pædagogiske område.

På baggrund af det seneste års erfaringer har udvalget i samarbejde med udbyderne opnået ny viden og praktisk erfaring med forskellige deltageres forudsætninger for at kunne profitere af kombinationer af ren virtuel undervisning, blended learning, asynkron og synkron læring, og hvornår ren tilstede-værelsesundervisning er det bedste valg. FEVU har i samarbejde med skolerne og et konsulentbureau i 2023 nedbrudt læringselementer og udviklet digitalt materiale af relevante elementer af fire arbejdsmarkedsuddannelser. Der er sket en gennemgang af AMU-porteføljen og dertilhørende digitale virkemidler, hvor uddannelser er kategoriseret efter, hvor hensigtsmæssige de vil være at digitalisere. FEVU har på den baggrund fået udarbejdet en metodehåndbog, der beskriver og guider til, hvordan der fremover kan arbejdes med digitalisering af arbejdsmarkedsuddannelser<sup>45</sup>.

Udvalget vurderer, at et øget digitalt udbud af arbejdsmarkedsuddannelser vil kunne bidrage til øget AMU-aktivitet gennem fleksibel tilrettelæggelse ligesom det kan bidrage til at sikre høj kvalitet af uddannelserne på tværs af landet. Samtidig ser udvalget og de lokale uddannelsesudvalg et bredt behov for flere digitale kompetencer hos medarbejderne, både i forhold til konkrete opgaver og i forhold til en mere digital kompetenceprofil<sup>46</sup>. Således vil kompetenceudbygning på digitale kompetencer have en bredere effekt end blot på muligheden for at deltage i digital undervisning.

---

<sup>45</sup> Metodehåndbogen kan ses på SEVU.dk fra ultimo 2023.

<sup>46</sup> Besvarelse af den årlige undersøgelse af udviklingsbehov på FEVU's område

Størstedelen af uddannelsesudbydere har deltaget i et UUL-projekt ”SOSU-online<sup>47</sup>” med særligt fokus på samarbejdsmodeller; ”Udvikling af digital efter- og videreuddannelse inden for SOSU-området<sup>48</sup>”. FEVU vil være opmærksomme på de resultater og konklusioner projektet er kommet frem til, så der kan drages fordel af disse i det arbejde med digitalisering.

I forlængelse af de ovennævnte indsatser ønsker FEVU at fortsætte det igangværende udviklingsarbejde. Der vil være en løbende proces med henblik på at sikre overensstemmelse mellem skolernes arbejde med digitalisering af AMU og FEVU’s pejlemærker for digital læring i AMU. FEVU søgte om midler til dette arbejde i sidste års UUL-pulje, og vil fortsat prioritere at udvikle det digitale område.

FEVU søger midler til uddannelse af både undervisere på det pædagogiske område og social- og sundhedsområdet for at sikre en hensigtsmæssig implementering af de digitale materialer og metodehåndbogen, samt for at sikre, at det digitale materialet bliver anvendt i praksis.

Ligeledes ønsker udvalget at ansøge om midler til en efterfølgende udvikling af digitalt undervisnings- og inspirationsmateriale til yderligere 5 arbejdsmarkedsuddannelser. Det er FEVU’s erfaring at udvikling af digitalt materiale kræver flere midler end ved udarbejdelse af almindeligt undervisningsmaterialer. Dette for at sikre, at materialet er gennemarbejdet, professionelt og kan anvendes i mange år frem. Derfor søger FEVU om dispensation til at anvende en højere grundtakst på de 5 digitale undervisningsmaterialer, der ønskes udarbejdet.

## **FEVU’s pejlemærker for digital læring i AMU.**

FEVU har i oktober 2022 vedtaget fem strategiske pejlemærker for udvalgets digitalisering af arbejdsmarkedsuddannelser. De fem principper er:

- Der udvikles altid både et tilstedeværelses- og et digitalt inspirationsmateriale, når uddannelsen vurderes som egnet til online forløb.
- Arbejdsmarkedsuddannelser, der udbydes online, tilrettelægges overvejende som blended learning forløb, og ud fra e-didaktiske principper og viden om digitale læreprocesser.
- Udvikling af digital tilrettelæggelse afvejes i forhold til uddannelsens indhold og det optimale læringsudbytte hos deltageren (fx blended learning ved relations-, kommunikations- eller praktiske kompetencer).
- Udvikling af digital tilrettelæggelse tilpasses deltagerforudsætninger – og behov (fx læseskrivevanskeligheder og dermed øgede visuelle midler eller tilstedeværelsesundervisning).
- Udvikling af digital tilrettelæggelse tilpasses deltagerens IT-forudsætninger og arbejdspladsens it-udstyr.

---

<sup>47</sup> <https://sosuonline.dk/>

<sup>48</sup> Finansministeriet, Sundheds- og Ældreministeriet, Børne- og Undervisningsministeriet, Uddannelses- og Forskningsministeriet, Beskæftigelsesministeriet, KL & Danske Regioner (2020): *Veje til flere hænder. Task force om social- og sundhedsmedarbejdere*. København: Rosendals

Pejlemærkerne bidrager til at sikre, at udvalgets valg af digitalisering sker på et informeret grundlag og fastholder kvaliteten i de uddannelser, der digitaliseres.

### **Opsamling under tema 1: Fjernundervisning og digital læring der styrker undervisningskvalitet og indlæring**

FEVU søger om at udvikle 5 digitale undervisningsmaterialer på rammebevillingen og ligeledes analysemidler til at fortsætte det faciliterende udviklingsarbejde med at digitalisere FEVU's arbejdsmarkedsuddannelser.

### **Tema 2: Via AMU til faglært eller specialiserede kompetencer**

#### **Fra ufaglært til faglært via AMU**

Parterne i FEVU står bag et forslag om at igangsætte et udviklingsarbejde i regi af FEVU, så voksne ansøgere, der har mindst to års relevant erhvervserfaring, kan gennemføre social- og sundhedshjælperuddannelsen i regi af AMU på den normerede tid<sup>49</sup>.

Formålet er at udvikle en AMU-baseret uddannelsesvej fra ufaglært til faglært social- og sundhedshjælper og sikre sikker implementering mht. udbredelse og kvalitet.

Rekruttering af medarbejdere til ældre- og sundhedsområdet er af højeste prioritet for parterne bag FEVU. FEVU vurderer, at der fortsat er behov for en højere grad af samtænkning mellem arbejdsmarkedsuddannelser og erhvervsuddannelser, således at AMU bliver en attraktiv og fleksibel vej til at blive faglært. Intentionen bag projektet er dels at øge rekrutteringen til uddannelsen og dels at sikre attraktive og gennemskuelige karriereveje fra ufaglært over til faglært.

### **Udviklingsmuligheder og karriereveje**

FEVU er optaget af at sikre, at udvalgets uddannelsesudbud tilgodeser behovet for opkvalificering og efteruddannelsesmuligheder via AMU. Opkvalificering kan være med til at fastholde medarbejdere i faget, men der er behov for at synliggøre udviklingsmuligheder og karriereveje fx i forhold til særlige funktioner eller ansvarsområder. Parterne i FEVU har arbejdet for at understøtte muligheden ved at oprette en praksisnær udviklingsstilling i forbindelse med OK21. Formålet er at skabe og synliggøre udviklingsmuligheder og karriereveje for social- og sundhedspersonale med henblik på at fastholde medarbejdere i faget, samt en målrettet anvendelse af medarbejders kompetencer<sup>50</sup>.

---

<sup>49</sup> FEVU har allerede udviklet to AMU-pakker, der tilsammen giver syv ugers merit på social- og sundhedshjælperuddannelsens hovedforløb. For euv1-elever, der gennemfører hovedforløbet uden oplæring, udgør skoleundervisningen 17 uger, hvoraf FEVU har udviklet to særligt tilrettelagte forløb (AMU-pakker), der giver merit for syv ud af de 17 uger jf. [Bekendtgørelse om erhvervsuddannelsen til social- og sundhedshjælper](#).

<sup>50</sup> <https://www.kl.dk/media/29149/lpnyt-nr-2021001-overenskomst-for-social-og-sundhedspersonale.pdf>



FEVU har kunnet konkludere i flere analyser, at der skal sikres tydelige og overskuelige karriereveje, blandt andet i analyserne; *Udvikling af udbuddet af arbejdsmarkedsuddannelser på det demensfaglige område*, Marselisborg Consulting 2022<sup>51</sup>, *Analyse af kompetencekrav og uddannelsesudbud på det specialiserede socialområde*, *Impact Learning 2021*<sup>52</sup> og *Analyse af oplæringsvejlederuddannelserne på FEVU's område der udkommer ultimo 2023*.

### **Opsamling under tema 2: Via AMU til faglært eller specialiserede kompetencer**

FEVU ansøger på baggrund af det politiske fokus og udvalgets allerede igangsatte arbejde derfor om analysemidler til at videreudvikle AMU som uddannelsesvej til faglært social- og sundhedshjælper.

Desuden ansøger FEVU om udvikling af 15 udviklingsopgaver indenfor temaet. ”*Fra ufaglært til Faglært*”. Uddannelserne kan ses kategoriseret under temaer i tabel 14.

### **Tema 3: Grøn omstilling og bæredygtighed**

FEVU samarbejder med både skoler og videntcenteret for Velfærdsteknologi om bæredygtighed og grøn omstilling på efteruddannelsesområdet. Ligeledes følger FEVU det store projekt ”Awareness træning til bæredygtig omstilling for de social- og sundhedsfaglige erhverv”, som de fleste af landets SOSU-skoler samarbejder om. Projektet er finansieret gennem ”*Pulje til udvikling og afprøvning af undervisningsforløb på erhvervs- og arbejdsmarkedsuddannelser inden for grøn omstilling og bæredygtighed*”. Projektet har til formål at udvikle kursusformat- og indhold, der kan målrettes 6-8 medarbejdergrupper med forskellige funktioner på hhv. ældre- og på dagtilbudsområdet. EVA's rapport ”*AMU og den grønne omstilling*” er en undersøgelse af AMU-udbydernes praksis, erfaringer og vurderinger (2023). Rapporten fastslår, at den grønne omstilling er en højt prioriteret politisk dagsorden, men at der på efteruddannelsesområdet på FEVU's område ikke er så stort et fokus på den grønne omstilling og bæredygtighed.<sup>53</sup> Det er FEVU's ambition at sætte endnu mere fokus på bæredygtighed og grøn omstilling fremover, og FEVU følger udviklingen indenfor området.

### **Opsamling under tema 3: Grøn omstilling og bæredygtighed**

FEVU ansøger om midler til to udviklinger eller revideringer af uddannelser indenfor rammebevillingen. Revideringerne eller nyudvikling vil blandt andet blive udviklet på baggrund af resultatet fra

---

<sup>51</sup> [https://www.sevu.dk/sites/default/files/2023-01/Rapport\\_demens%20-%20ENDELIG.pdf](https://www.sevu.dk/sites/default/files/2023-01/Rapport_demens%20-%20ENDELIG.pdf)

<sup>52</sup> [https://www.sevu.dk/sites/default/files/2022-09/Samlet%20rapport%20SPE.SOC\\_.%20endeligt%20bilag%204.2.pdf](https://www.sevu.dk/sites/default/files/2022-09/Samlet%20rapport%20SPE.SOC_.%20endeligt%20bilag%204.2.pdf)

<sup>53</sup> *AMU og grøn omstilling. En undersøgelse af AMU-udbydernes praksis, erfaringer og vurderinger*. EVA, 2023

skolernes projekt” Awareness træning til bæredygtig omstilling for de social- og sundhedsfaglige erhverv”.

## Oplisting af samlede ansøgninger til UUL-puljen

**Tabel 14: Oplisting af samlede ansøgninger til UUL-puljen**

<b>FKB (er) uddannelsen skal knyttes til</b>	<b>Udviklings- eller revisionsopgave</b>	<b>TEMA</b>
FKB 2274 (moder-FKB)	Revidering af '47395 Verifikation af høreapparatmålinger'	Ingen tema.
FKB 2274 (moder-FKB)	Revidering af '47396 Vejledning om specialbehandling af høretab'	Ingen tema.
FKB 2274 (moder-FKB)	Revidering af '49836 Neurofysiologisk monitorering'.	Ingen tema.
FKB 2877 (moder-FKB)	Ny uddannelse, der kan støtte op om kompetencebehovene i praksis	2: Via AMU til faglært eller specialiserede kompetencer.
FKB 2223 (moder-FKB) FKB 2885, FKB 2272, FKB 2877	Udviklingsopgaver indenfor viden om autismeforstyrrelser og/eller udsatte børn og unge.	2: Via AMU til faglært eller specialiserede kompetencer.
FKB 2223 (moder-FKB) FKB 2885, FKB 2272, FKB 2877	Udviklingsopgaver indenfor viden om autismeforstyrrelser og/eller udsatte børn og unge.	2: Via AMU til faglært eller specialiserede kompetencer.
FKB 2223 (moder-FKB) FKB 2885, FKB 2272, FKB 2877	Udviklingsopgave ifm. med demensanalyse om uddannelsen: Psykiatri, misbrug og demens	2: Fra ufaglært til faglært.
FKB 2272 (moder-FKB) FKB 2885, FKB 2223	Revidering af 47733 klinisk observation, refleksion og handling pba. analysen <i>Social -og sundhedsassistenter på hospitaler – omfang, opgaver og fremtidigt potentiale</i>	Ingen tema.
FKB 2272 (moder-FKB) FKB 2885, FKB 2223	Revidering eller udvikling pba. analysen <i>Social -og sundhedsassistenter på hospitaler – omfang, opgaver og fremtidigt potentiale (FOA og Danske Regioner)</i> ,	Ingen tema.

2885 (moder-FKB) FKB 2272, FKB 2223, FKB 2877	Selvstyrende teams : Revidering af 44785 Teamorganiseret hjemmepleje	2: Via AMU til faglært eller specialiserede kompetencer.
FKB: 2885 (moder-FKB) FKB 2272, FKB 2223, FKB 2877, FKB 2726, FKB 2688	Selvstyrende teams: Revidering af 40598 Selvledelse og formidling i omsorgsarbejdet	2: Via AMU til faglært eller specialiserede kompetencer.
FKB: 2885 (moder-FKB) FKB 2272, FKB 2223, FKB 2877, FKB 2726, FKB 2688	Selvstyrende teams ny uddannelse eller revidering.	2: Via AMU til faglært eller specialiserede kompetencer.
FKB: 2885 (moder-FKB) FKB 2272, FKB 2223, FKB 2877, FKB 2726	Compassionuddannelse	2: Via AMU til faglært eller specialiserede kompetencer.
FKB: 2885 (moder-FKB) FKB 2272, FKB 2223, FKB 2877, FKB 2726, FKB 2688	Mentoruddannelse	2: Via AMU til faglært eller specialiserede kompetencer.
FKB: 2885 (moder-FKB) FKB 2272 , FKB 2223	Uddannelse indenfor Sundhedsfremme ift. formidlingsrolle og målgrupper med særlige behov	Ingen tema.
FKB: 2885 (moder-FKB) FKB 2223, FKB 2272, FKB 2877	Udviklingsopgaver indenfor oplæringskompetencer	Ingen tema.
FKB: 2885 (moder-FKB) FKB 2223, FKB 2272, FKB 2877	Udviklingsopgaver indenfor oplæringskompetencer	Ingen tema.
FKB: 2885 (moder-FKB) FKB 2223, FKB 2272, FKB 2877	Revision af: Sang & musik i relationen med mennesker med demens 48089	2: Via AMU til faglært eller specialiserede kompetencer.

FKB: 2885 (moder-FKB) FKB 2223, FKB 2272, FKB 2877	Revision af: Palliativ omsorg for mennesker med demens 49637	2: Via AMU til faglært eller specialiserede kompetencer.
FKB: 2885 (moder-FKB) FKB 2223, FKB 2272, FKB 2877	Psykofarmaka og demens	2: Via AMU til faglært eller specialiserede kompetencer.
FKB: 2885 (moder-FKB) FKB 2223, FKB 2272, FKB 2877	Lovgivning og indsatser for at forebygge magtanvendelse (demens)	2: Via AMU til faglært eller specialiserede kompetencer.
FKB: 2885 (moder-FKB) FKB 2223, FKB 2272, FKB 2877	Samarbejde med pårørende til mennesker med demens	2: Via AMU til faglært eller specialiserede kompetencer.
FKB: 2885 (moder-FKB) FKB 2223, FKB 2272, FKB 2877	En samarbejdende kultur omkring demens	2: Via AMU til faglært eller specialiserede kompetencer.
FKB: 2885 (moder-FKB) FKB 2223	Udviklingsopgave med tilknytning til Social- og sundheds-hjælper kompetencer	2: Via AMU til faglært eller specialiserede kompetencer.
FKB: 2885 (moder-FKB) FKB 2223	Udviklingsopgave med tilknytning til Social- og sundheds-hjælper kompetencer	2: Via AMU til faglært eller specialiserede kompetencer.
FKB 2272, FKB 2223, FKB 2877,	Udviklingsopgaver indenfor grøn omstilling og bæredygtighed	1: Grøn omstilling.
FKB 2272, FKB 2223, FKB 2877,	Udviklingsopgaver indenfor grøn omstilling og bæredygtighed	1: Grøn omstilling.
FKB: 2885 (moder-FKB) FKB 2272, FKB 2223, FKB 2877	Udviklingsopgaver indenfor den øget kompleksitet i arbejdsopgaverne målrettet SSH	Ingen tema.

<p>FKB: 2885 (moder-FKB) FKB 2272, FKB 2223, FKB 2877</p>	<p>Udviklingsopgaver indenfor den øget kompleksitet i arbejdsopgaverne målrettet SSH</p>	<p>Ingen tema.</p>
<p>FKB: 2885, FKB 2272, FKB 2223, FKB 2877</p>	<p>5 digitale inspirationsmaterialer</p>	<p>3: Fjernundervisning og digital læring der styrker undervisningskvalitet og indlæring.</p>

FEVU<sup>®</sup>

# FEVU

Datarapport for Arbejdsmarkedsuddannelser 2023

Fællesudvalget for Erhvervsrettede Velfærdsuddannelser



# AMU aktivitet fordelt på FKB

Figur 2: Udviklingen i AMU-aktiviteten fordelt på udvalgets FKB'er, antal deltagere

	2018	2019	2020	2021	2022
<b>2222</b> Ældrepleje, sygepleje og sundhed i kommunalt regi	20.363	18.292	10.186	16.598	18.342
<b>2223</b> Socialpsykiatri og fysisk/psykisk handicap	13.430	12.769	10.878	3.525	4.910
<b>2272</b> Sundheds- og sygeplejeopgaver i sygehusvæsenet	3.498	1.393	1.698	1.273	1.493
<b>2877</b> Pædagogisk arbejde med børn og unge	10.111	13.418	9.566	7.208	5860
<b>2688</b> Patientrelateret service på sygehusene	576	602	228	738	6.759
<b>2726</b> Arbejde på klubområdet og i kulturhuse	211			60	
<b>2274</b> Det audiologiske og neurofysiologiske område		26	72		61
<b>Total</b>	<b>48.189</b>	<b>46.500</b>	<b>32.628</b>	<b>29.402</b>	<b>37.425</b>

Anm.: Opgørelsen viser antallet af deltagere på udvalgets AMU-uddannelser. En person kan godt deltage i mere end én AMU-uddannelse og tæller i så fald med flere gange. \*FKB 2629 Pædagogisk arbejde med børn og unge har pr. 30. 6. 2022 skiftet nr. til 'FKB 2877 Pædagogisk arbejde med børn og unge'.

Udvalgets største FKB '2222 Ældrepleje, sygepleje og sundhed i kommunalt regi' har i 2022 haft en større aktivitet end i 2021.

FKB '2877 Pædagogisk arbejde med børn og unge' har markant *færre* deltagere i 2022 end i 2021, mens FKB '2688 Patientrelateret service på sygehusene' har markant *flere*.

De mange deltagere inden for patientrelateret service på sygehusene skal ses i lyset af, at 5.400 af deltagerne var på Haderslev Handelsskole.

# De mest anvendte uddannelser på FKB 2222

**Figur 3: De 10 største AMU-uddannelser i 2022 inden for FKB 2885 Omsorg og pleje i det kommunale sundhedsvæsen**

	2018	2019	2020	2021	2022
RKV før erhvervsuddannelse for voksne	252	284	364	1.450	2.070
Praktikvejleder, PAU- og SOSU elever	222	555	382	972	1.107
Anerkendende kommunikation i omsorgsarbejdet	173	249	74	788	819
Medvirken ved medicinadministration			403	1.003	769
Ergonomi inden for faglærte og ufaglærte job	41	145	253	378	760
Samarbejde med pårørende	176	136	50	210	727
Neuropædagogik som redskab i pædagogisk arbejde	748	435	175	372	599
Medicinadministration	1.244	836	282	330	494
Omsorg for personer med demens	1.125	1.694	827	385	486
Medvirken til rehabilitering	160	283	52	181	484
<b>Total</b>	<b>4141</b>	<b>4617</b>	<b>2862</b>	<b>6069</b>	<b>8315</b>

‘RKV før erhvervsuddannelse for voksne’ som klarlægger deltageres kompetencer før en uddannelse, er i 2022 den mest anvendte for deltagere tilhørende jobområdet FKB 2885 Omsorg og pleje i det kommunale sundhedsvæsen’. Det er en AMU-uddannelse udviklet af Børne- og undervisningsministeriet under FKB 2735 Fælleskataloget.

Herefter følger uddannelse i oplæringsvejledning samt anerkendende kommunikation.

Anm.: Opgørelsen viser antal deltagere, som fra udbyder er registreret med en tilknytning til jobområdet ‘Ældrepleje, sygepleje og sundhed i kommunalt regi’. Derfor kan der indgå AMU-uddannelser i tabellen, som ikke er udviklet under denne FKB. En person kan godt deltage i mere end én AMU-uddannelse og tæller i så fald med flere gange.

Kilde: Børne- og undervisningsministeriets datavarehus, august 2023.

# De mest anvendte uddannelser på FKB 2223

**Figur 4: De 10 største AMU-uddannelser i 2022 inden for FKB 2223 Socialpsykiatri og fysisk/psykisk handicap , antal deltagere**

	2018	2019	2020	2021	2022
Arbejdet med lavaffektive metoder - Low Arousal	332	316	488	538	853
Medvirken ved medicinadministration		238	1.039	106	646
RKV før erhvervsuddannelse for voksne	643	752	578	256	538
Ergonomi inden for faglærte og ufaglærte job	57	164	532	487	287
Værdibaserede arbejdspladser		308	148	133	202
Dokumentation via digitale enheder i primærsektor			499		195
Neuropædagogik som redskab i pædagogisk arbejde	653	706	491	35	179
Mennesker med funktionsnedsættelse og psyk. lidels	37	11		22	155
Arbejde med sindslidende med misbrug	379	396	227	38	147
Mentalisering i omsorgs- og relationsarbejde	147	129	168	34	146
<b>Total</b>	<b>2248</b>	<b>3020</b>	<b>4170</b>	<b>1649</b>	<b>3348</b>

Anm.: Opgørelsen viser antal deltagere, som fra udbyder er registreret med en tilknytning til jobområdet 'Socialpsykiatri og fysisk/psykisk handicap'. Derfor kan der indgå AMU-uddannelser i tabellen, som ikke er udviklet under denne FKB. En person kan godt deltage i mere end én AMU-uddannelse og tæller i så fald med flere gange.

Kilde: Børne- og undervisningsministeriets datavarehus, august 2023.

På udvalgets FKB '2223 Socialpsykiatri og fysisk/psykisk handicap' har den mest anvendte uddannelse i 2022 været 'Arbejdet med lavaffektive metoder - Low Arousal'. Herefter følger uddannelser i medicinadministration og realkompetencevurdering før erhvervsuddannelse.

'Værdibaserede arbejdspladser' (udviklet under FKB 2735 Fælleskataloget til AMU-målgruppen i alle erhverv) og ergonomi inden for faglærte og ufaglærte jobs anvendes ligeledes hyppigt.

# De mest anvendte uddannelser på FKB 2272

**Figur 5: De 10 største AMU-uddannelser i 2022 inden for FKB 2272 Sundheds- og sygeplejeopgaver i sygehusvæsenet, antal deltagere**

	2018	2019	2020	2021	2022
Praktikvejleder, PAU- og SOSU elever	90	63	143	209	311
Kliniske opgaver i almen praksis	227	229	208	100	125
Injektion af medicin		29	36	34	89
Medicinadministration	35	9	201	239	84
Klinisk psykiatrisk praksis		28	91	43	70
Praktikvejleder, PAU- og SOSU elever, Ajourføring	106		22		69
Sterilassistent				33	69
Professionalisering af faglige relationer				71	68
Assistenten som nøgleperson	81		96	33	55
Farmakologi i psykiatrien				38	53
<b>Total</b>	<b>539</b>	<b>358</b>	<b>797</b>	<b>800</b>	<b>993</b>

Anm.: Opgørelsen viser antal deltagere, som fra udbyder er registreret med en tilknytning til jobområdet 'Sundheds- og sygeplejeopgaver i sygehusvæsenet'. Derfor kan der indgå AMU-uddannelser i tabellen, som ikke er udviklet under denne FKB. En person kan godt deltage i mere end én AMU-uddannelse og tæller i så fald med flere gange.

Kilde: Børne- og undervisningsministeriets datavarehus, 12. maj 2023.

På udvalgets FKB '2272 Sundheds- og sygeplejeopgaver i sygehusvæsenet' har den mest anvendte uddannelse i 2022 været 'Praktikvejleder, PAU- og SOSU elever'.

Derefter følger uddannelser i kliniske opgaver i almen praksis og professionalisering af faglige relationer.

# De mest anvendte uddannelser på FKB 2629

Figur 6: De 10 største AMU-uddannelser i 2022 inden for FKB 2877 Pædagogisk arbejde med børn og unge, antal deltagere

	2018	2019	2020	2021	2022*
Børns leg og den legende tilgang				53	548
Den styrkede pædagogiske læreplan	43	1.969	1.502	677	377
Neuropædagogik som redskab i pædagogisk arbejde	316	317	543	225	360
Refleksionsmetoder i den pædagogiske praksis		25	26	148	327
Pædagogmedhjælper i dagtilbud				140	302
Forældreinddragelse i pædagogiske dagtilbud		45		110	212
Neuropædagogisk indsats i pædagogisk arbejde		124	148	251	210
Arbejdet med børn i udsatte positioner	79	468	339	116	196
Samspil og relationer i pædagogisk arbejde	577	229	197	252	196
Arbejdet med lavaffektive metoder - Low Arousal	279	560	400	210	174
<b>Total</b>	<b>1294</b>	<b>3737</b>	<b>3155</b>	<b>2182</b>	<b>2902</b>

Anm.: Opgørelsen viser antal deltagere, som fra udbyder er registreret med en tilknytning til jobområdet 'Pædagogisk arbejde med børn og unge'. Derfor kan der indgå AMU-uddannelser i tabellen, som ikke er udviklet under denne FKB. En person kan godt deltage i mere end én AMU-uddannelse og tæller i så fald med flere gange.

Kilde: Børne- og undervisningsministeriets datavarehus, august 2023.

På udvalgets 'FKB 2877 Pædagogisk arbejde med børn og unge' har den mest anvendte uddannelse i 2022 været 'Børns leg og den legende tilgang'.

Dernæst er de største uddannelser 'Den styrkede pædagogiske læreplan' og 'Neuropædagogik som redskab i pædagogisk arbejde'.

# De mest anvendte uddannelser på FKB 2688

Figur 7: De 10 største AMU-uddannelser i 2022 inden for FKB 2688 Patientrelateret service på sygehusene, antal deltagere

	2018	2019	2020	2021	2022
Kollegial supervision på pæd.- eller sosuområdet				178	2.396
Medarbejderen som deltager i forandringsprocesser	53	57	21	19	862
Konflikthåndtering i sosu-arbejdet					488
Anerkendende kommunikation i omsorgsarbejdet					457
Arbejds miljø 1 i faglærte og ufaglærte job					293
Arbejds miljø 2 i faglærte og ufaglærte job					206
Ergonomi inden for faglærte og ufaglærte job				18	187
Patienttransport og forflytning m.v.	66	84	114	99	165
Værdibaserede arbejdspladser					157
Forflytning og speciallejring	56	75	26	81	148
<b>Total</b>	<b>175</b>	<b>216</b>	<b>161</b>	<b>395</b>	<b>5.359</b>

Anm.: Opgørelsen viser antal deltagere, som fra udbyder er registreret med en tilknytning til jobområdet 'Patientrelateret service på sygehusene'. Derfor kan der indgå AMU-uddannelser i tabellen, som ikke er udviklet under denne FKB. En person kan godt deltage i mere end én AMU-uddannelse og tæller i så fald med flere gange.

Kilde: Børne- og undervisningsministeriets datavarehus, august 2023.

De mest anvendte arbejdsmarkedsuddannelser på FKB '2688 Patientrelateret service på sygehusene' er uddannelser i kollegial supervision efterfulgt af en uddannelse i forandringsprocesser.

Langt hovedparten af deltagerne på de store AMU-uddannelser under denne FKB, har deltaget på uddannelser afholdt af en enkelt skole; Haderslev Handelsskole.

# De mest anvendte uddannelser på FKB 2726

**Figur 8: De største AMU-uddannelser i 2021 inden for FKB 2726 Arbejde på klubområdet og i kulturhuse, antal deltagere**

	2018	2019	2020	2021	2022
Konflikthåndtering i pædagogisk arbejde	41			20	
Samspil og relationer i pædagogisk arbejde	22			20	
Anerkendende kommunikation i omsorgsarbejdet				12	
Projektorienteret arbejde				8	
Arbejdet med udsatte og sårbare børn og unge	53				
Børn og natur	15				
Børns udtryksformer	11				
Dokumentation og evaluering af pæd./sosuarbejde					
Forebyggende arbejde for og med udsatte unge	9				
Inkluderende aktiviteter og fællesskaber i klubber	6				
Total	<b>157</b>	<b>0</b>	<b>0</b>	<b>60</b>	<b>0</b>

På udvalgets 'FKB 2726 Arbejde på klubområdet og i kulturhuse' har der ikke været aktivitet i 2022. De uddannelser som blev anvendt mest i 2021 handlede om konflikthåndtering samt samspil og relationer.

Anm.: Opgørelsen viser antal deltagere, som fra udbyder er registreret med en tilknytning til jobområdet 'Arbejde på klubområdet og i kulturhuse'. Derfor kan der indgå AMU-uddannelser i tabellen, som ikke er udviklet under denne FKB. En person kan godt deltage i mere end én AMU-uddannelse og tæller i så fald med flere gange.

Kilde: Børne- og undervisningsministeriets datavarehus, august 2023.

# De mest anvendte uddannelser på FKB 2274

**Figur 9. Antal deltagere fordelt på de hyppigst anvendte AMU på FKB 2274 Det audiologiske og neurofysiologiske område, 2022.**

	2018	2019	2020	2021	2022
<b>Kursus</b>	<b>2018</b>	<b>2019</b>	<b>2020</b>	<b>2021</b>	<b>2022</b>
EUD-Praktikvejledning - for den daglige oplærer			19		21
EUD-Praktikvejledning for den uddannelsesansvarl					21
Børneaudiologi og kommunikation					19
Elektrofysiologiske og vestibulære undersøgelser			39		
Teknikker til undersøgelse af neuropatier		11			
Undersøgelse af epilepsianfald i praksis		15			
Vejledning om specialbehandling af høretab					
Verifikation af høreapparatmålinger			14		
<b>Total</b>		<b>26</b>	<b>72</b>		<b>61</b>

På udvalgets FKB 2274 Det audiologiske og neurofysiologiske område, er det uddannelserne *EUD-Praktikvejledning - for den daglige oplærer* og *EUD-Praktikvejledning for den uddannelsesansvarlige* der begge har 21 deltagere. Disse uddannelser er dog ikke udviklet specifikt til jobområdet.

Den sidste uddannelse med aktivitet på 19 deltagere er *Børneaudiologi og kommunikation*, der er udviklet i 2021.

Anm.: Opgørelsen viser antal deltagere, som fra udbyder er registreret med en tilknytning til jobområdet 'Det audiologiske og neurofysiologiske område'. Derfor kan der indgå AMU-uddannelser i tabellen, som ikke er udviklet under denne FKB. En person kan godt deltage i mere end én AMU-uddannelse og tæller i så fald med flere gange.

Kilde: Børne- og undervisningsministeriets datavarehus, august 2023