

NY VIDEN FRA FEVU^o

Resultater fra gennemførte analyser i
udviklingsindsatsen målrettet elever med særlige
behov på social- og sundhedsuddannelserne

— 2022

Baggrund

Fællesudvalget for Erhvervsrettede Velfærdsuddannelser (FEVU) arbejder i disse år fokuseret med centrale strategiske mål om rekruttering, fastholdelse og kvalitet på social- og sundhedsuddannelserne.

Parterne bag FEVU iværksætter – sammen med Børne- og Undervisningsministeriet, skoler og øvrige samarbejdspartnere – en lang række aktiviteter, der skal omsætte de politiske målsætninger fra blandt andet trepartsaftaler om flere lærepladser og om styrket rekruttering til det offentlige arbejdsmarked, samt den nyeste lærepladsaftale.

FEVU fik i 2020 tildelt midler til en udviklingsindsats målrettet elever med særlige behov på social- og sundhedsuddannelserne, som støtter direkte op om de strategiske mål.

Udviklingsindsatserne har til formål at følge op på anbefalingerne fra Task Force om social- og sundhedsmedarbejdere med fokus på:

- *Bedre overgange mellem skole og oplæring*
- *Styrket kvalitet af oplæringsforløbene på social- og sundhedsuddannelserne.*

I dette notat samles der op på den opnåede viden og resultaterne fra de gennemførte analyser, som er afviklet inden for udviklingsindsatsen.

Udviklingsindsatsen fortsætter i 2023. På SEVU's hjemmeside kan du finde al information om analyserne samlet [her](#)



Frafaldsanalyse på social- og sundhedsuddannelserne

Den deskriptive analyse kortlægger, at en stor del af eleverne på social- og sundhedsuddannelserne ikke overgår til et hovedforløb inden for 6 mdr. efter afsluttet grundforløb 2.

Analysen giver ny viden om, at nogle elever udskyder starten på hovedforløb med 6–12 måneder, og at disse elever ikke helt forlader deres social- og sundhedsuddannelse, men fx ønsker praksiserfaring inden hovedforløbet.

Det peger på behovet for yderligere at understøtte en mere smidig overgang fra grundforløb til hovedforløb.

SEVU udarbejder løbende datarapporter med tal om blandt andet frafald på FEVU's uddannelser, som kan findes [her](#).

Kontakt SEVU for at modtage analysen.



SAMLÆSNING AF GRUNDFORLØB 2- HOLD

En analyse af omfanget og erfaringer med samlæsning på de to social- og sundhedsuddannelser

Fællesudvalget for Erhvervsrettede
Velfærdsuddannelser

Samlæsning af grundforløb 2 hold

Analysen belyser omfanget og erfaringer med samlæsning af grundforløb 2-hold på social- og sundhedshjælper og -assistentuddannelsen. Gennem interviews med samtlige social- og sundhedsskoler viser analysen, at samlæsning finder sted på tværs af årgange, hold, niveau og fag.

Analysen giver en ny viden om, at samlæsning sker på næsten alle social- og sundhedsskoler (12 af 14 skoler), og at begrundelsen for dette bl.a. er at tilgodese organisering, økonomi på skolen og for at fremme en god dynamik på holdene.

Analysen giver anledning til at overveje muligheder for at understøtte vejledning og afklaring af uddannelsesvalg tidligere.

Analysens resultater har indgået i drøftelser mellem FEVU, Børne- og Undervisningsministeriet og Danske SOSU-Skoler om kvaliteten af grundforløb 2.

Rapporten er offentliggjort på SEVU.dk og LinkedIn.

Find analysen [her](#)



Anvendelse af ny mesterlære

Analysen viser, at anvendelsen af ny mesterlæreordningen er mindre udbredt på social- og sundhedsområdet sammenlignet med øvrige erhvervsuddannelser.


Analysen viser, at ordningen anvendes på to social- og sundhedsskoler, som samarbejder med hhv. en offentlig og en privat arbejdsgiver om at uddanne social- og sundhedshjælpere gennem ny mesterlæreordningen.

Rapporten beskriver skolers og arbejdspladsers erfaringer med ordningen, og de retningslinjer,

som gælder, når man skal gennemføre grundforløb 2 som ny mesterlære.

Resultaterne fra analysen vil blive anvendt i en kommunikationsindsats. Indsatsen skal øge kendskabet til muligheden for at tilrettelægge grundforløb 2 som ny mesterlære blandt de elever, hvor denne ordning er den rigtige.

Analysen vil blive offentliggjort på [SEVU.dk](https://sevu.dk) i starten af 2023.



ANVENDELSE AF VIRKSOMHEDSFOR- LAGT UNDERVISNING

En analyse af omfang og erfaringer med virksomhedsforlagt undervisning på social- og sundhedsuddannelserne

2021

Fællesudvalget for Erhvervsrettede
Velfærdsuddannelser

Anvendelse af virksomhedsforlagt undervisning

Analysen viser, at samtlige social- og sundhedsskoler anvender virksomhedsforlagt undervisning på grundforløb 2 på de to social- og sundhedsuddannelser – og med god succes.

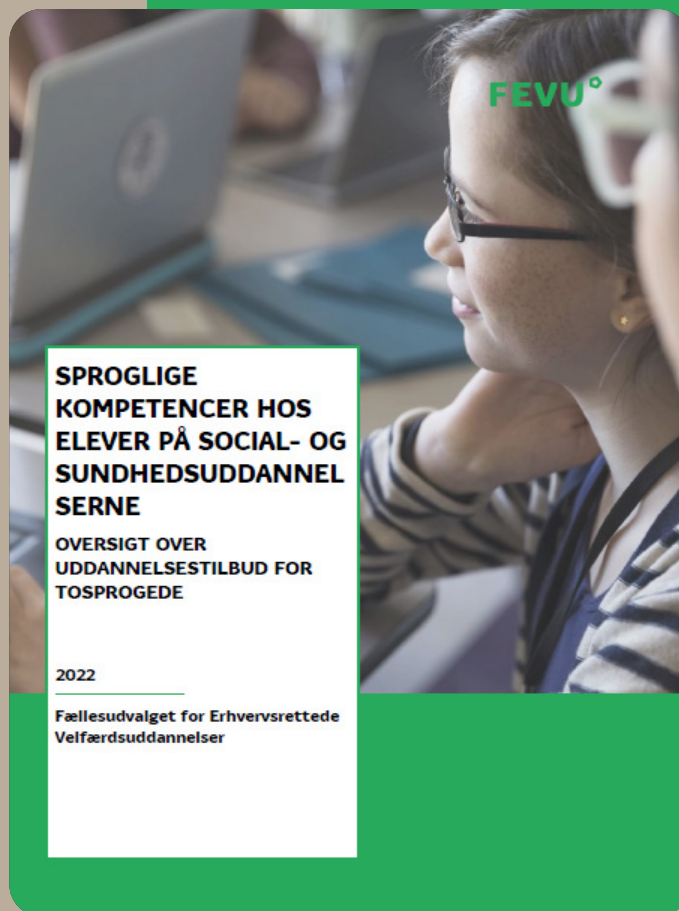
Virksomhedsforlagt undervisning – også kaldet snusepraktik – kan være med til hjælpe eleverne i deres uddannelsesvalg, da de får et indblik i praksis og et bedre grundlag for at vurdere deres egne kompetencer og motivation for arbejde inden for feltet.

FEVU anbefaler på baggrund af analysen, at de lokale uddannelsesudvalg, ansættende myndighed og skoler fremadrettet overvejer en model for virksomhedsforlagt

undervisning allerede på grundforløb 1. Derved er der mulighed for, at eleven kan afklare sit valg af uddannelse tidligere.

Analysen har været anvendt i dialog med samtlige de lokale uddannelsesudvalg i forsommeren 2022. Dette gav anledning til, at sekretariatet udarbejdede et materiale med yderligere indspiration til virksomhedsforlagt undervisning.

Analysen og et inspirationsmateriale er offentliggjort på SEVU.dk. Find analysen [her](#), og find inspirationsmaterialet [her](#).



Sproglige kompetencer hos elever på social- og sundhedsuddannelserne

Denne kortlægning præsenterer de uddannelsesstilbud, som er tilgængelige for tosprogede elever på social- og sundhedsuddannelserne.

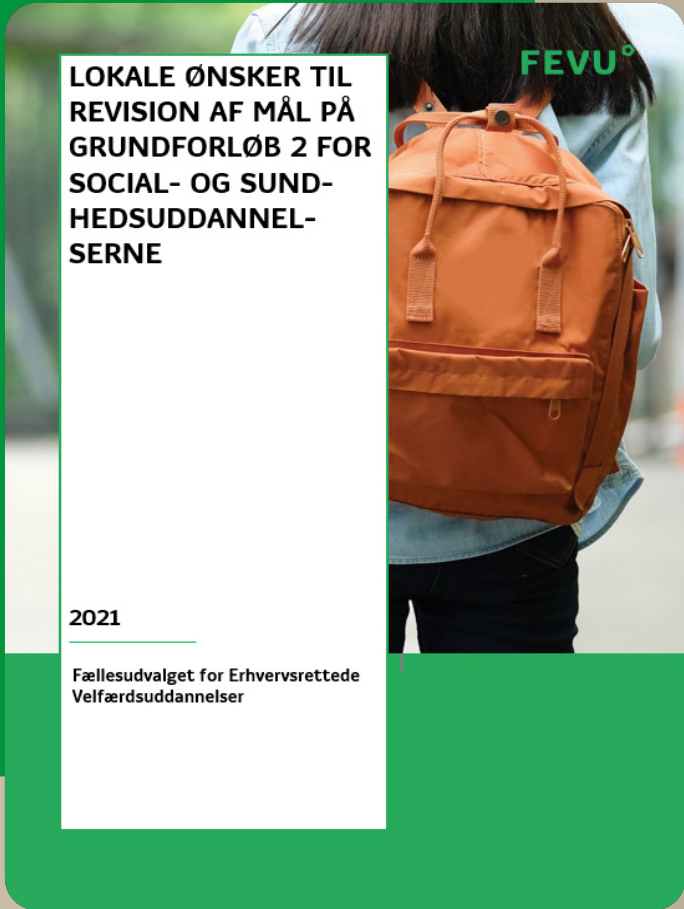
Kortlægningen giver ny viden om udviklingen i elevernes sproglige niveau med resultater fra den nationale sprogscreening af EUD-elever på social- og sundhedsskolerne. Resultaterne fra denne viser, at en stor andel af eleverne i 2021 (44 %) ved indgangen til en uddannelse på en social- og sundhedsskole har sproglige vanskeligheder.

Kortlægningen er i forsommeren 2022 blevet præsenteret for samtlige lokale

uddannelsesudvalg, Børne- og Undervisningsministeriet og Danske SOSU-Skoler.

SEVU har desuden deltaget som oplægsholder ved et webinar med over 100 tilmeldte gennemført i samarbejde med Center for Faglig Læsning og Skrivning (eVidenscenter) for at belyse kortlægningens fund. Erfaringerne fra FEVU's analyse er desuden bragt videre ved et webinar målrettet det kostfaglige område med 80 tilmeldte deltagere.

Find analysen [her](#).



**LOKALE ØNSKER TIL
REVISION AF MÅL PÅ
GRUNDFORLØB 2 FOR
SOCIAL- OG SUND-
HEDSUDDANNEL-
SERNE**

2021

Fællesudvalget for Erhvervsrettede
Velfærdsuddannelser

Lokale ønsker til revision af mål på grundforløb 2 for social- og sundhedsuddannelserne

Analysen belyser erfaringer med mål og niveau for de to social- og sundhedsuddannelser på baggrund af interview med repræsentanter fra praksis.

Analysen bidrager med perspektiver på udformningen af de nye kompetencemål på de to social- og sundhedsuddannelser.

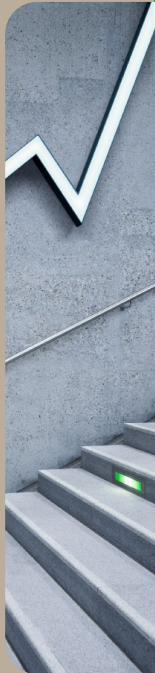
Analysen peger på behov for forenkling af sproget i målene, et øget fokus på refleksionskompetencer, elevens etik og på elevrollen, samt ansvar som fagperson og elevrollen i et vekseluddannelsesforløb.

Analysens resultater har dannet grundlag for revision af målene på grundforløbet i en nedsat arbejdsgruppe.

Derudover er analysen fremsendt til Danske SOSU-skoler og Børne- og undervisningsministeriet.

Analysen er desuden offentliggjort på SEVU.dk.

Find analysen [her](#).



FEVU^o

Fremskrivning af behov for lærepladser på social- og
sundhedsassistentuddannelsen

15. juni 2022

Fællesudvalget for Erhvervsrettede Velfærdsuddannelser

Viden og erfaringer med tilrettelæggelse af skole- og oplæringsperioder

Analysen præsenterer en fremskrivning af den forventede efterspørgsel efter lærepladser på social- og sundhedsassistentuddannelsen i perioden 2022-2026. Analysen er udarbejdet for at understøtte Lærepladsaftalens mål om at udnytte lærepladskapaciteten for social- og sundhedsassistentelever bedre og udvide oplæringsmulighederne i kommuner og regioner.

Analysen viser, at der særligt i oplæringsperiode II og III vil være en stor efterspørgsel efter lærepladser frem mod 2026 fordelt på de 5 regioner.

Analysens resultater er i efteråret 2022 blevet anvendt som grundlag for

dialog med 14 lokale uddannelsesudvalg for at belyse mulige fremtids-scenarier og de tiltag, der gøres lokalt, for at sikre lærepladskapacitet til social- og sundhedsassistentelever for de tre oplæringsperioder.

En samlet analyse, bestående af fremskrivningen suppleret med indsigt og viden fra de lokale uddannelsesudvalg og ressourcepersoner fra regioner og kommuner m.fl. forventes at blive offentliggjort i starten af 2023.



Viden og data - fundamentet for gode løsninger på FEVU's uddannelser

Hvis du ønsker at holde dig opdateret om uddannelsesændringer, gode lokale eksempler, de seneste analyser eller data om uddannelserne, så kan du altid holde dig opdateret på vores hjemmeside

Du har også muligheden for at tilmelde dig SEVU's nyhedsbrev, så vil vi sørge for, at du altid er opdateret med den nyeste viden på området.

Skriv dig op [her](#)

Find os her:

www.sevu.dk